

## Instalace SW VIS z internetu - instalace RunTime VFP9

**RunTime VFP9** je program, který musí být nainstalovaný proto, aby vůbec mohl program VIS na příslušném počítači fungovat. Tento program musíme nainstalovat, pokud doposud nebyl žádný program VIS na příslušném počítači provozován.

Též se může stát, že na daném počítači byl někdy program ProVIS nainstalován, ale už není. Nicméně **RunTime VFP9** na počítači zůstal. Pak je rozhodující verze systému ProVIS. **RunTime VFP9** je na počítači již nainstalovaný, pokud máme nebo jsem někdy měli program ProVIS ve verzi 1.50 nebo novější.

Pokud si nejme jisti, zda musíme **RunTime VFP9** nainstalovat či nikoliv, nemusíme nad tím příliš bádát. Pokusíme se nainstalovat SW VIS podle návodu [ZDE](#), a pokud **RunTime VFP9** na počítači chybí, instalační program nám to oznámí. Pak nainstalujeme RunTime VFP9 postupem uvedeným v této kapitole.

### Spuštění instalace RunTime VFP9

Instalace programu se provádí v několika krocích podle pokynů na obrazovce, které stačí pouze potvrdovat. Celý postup je pak podrobně popsán v tomto návodu v kapitolách níže. Pokud se vám i přes to nepodaří program nainstalovat, volejte horkou linku VIS.

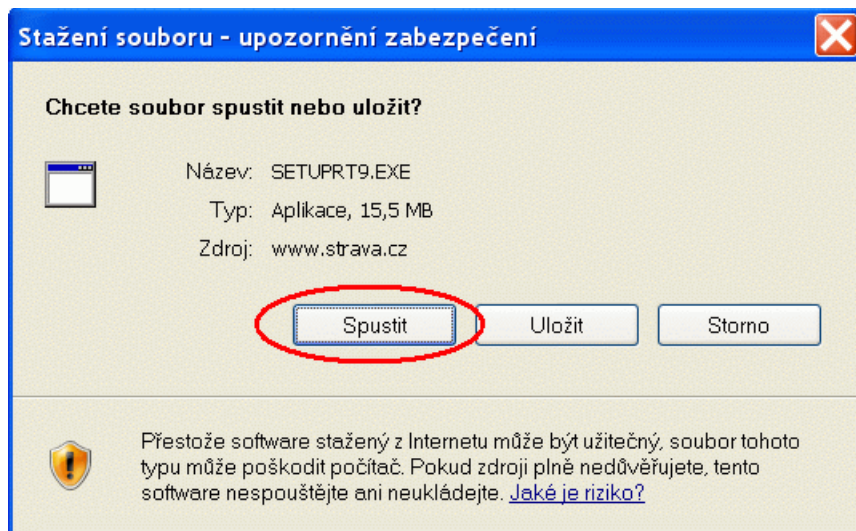
**Instalaci RunTime VFP9 zahájíte klepnutím myši [ZDE](#).**

### Podrobný popis instalace RunTime VFP9

1. Instalaci zahájíme tak, jako je popsáno v předchozím odstavci.
2. Zobrazí se okno, ve kterém zvolíme tlačítko **Spustit**.

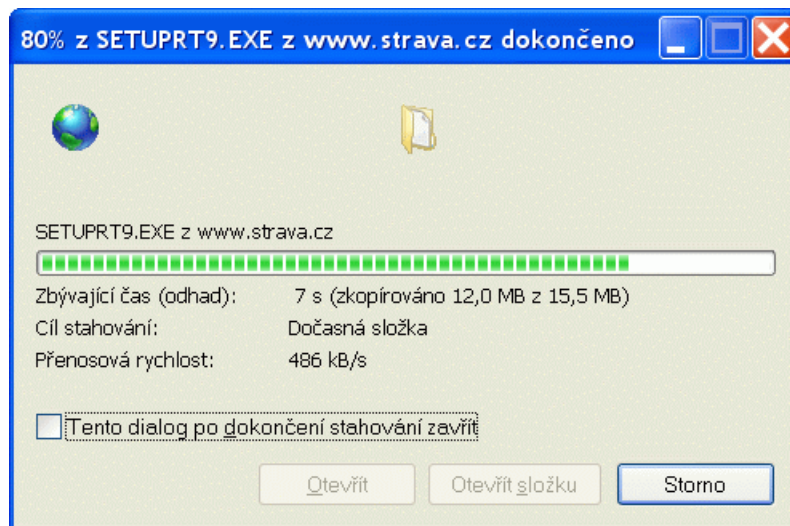
**Pozor! Některé internetové prohlížeče nenabídnou volbu „SPUSTIT“. Potom musíme soubor uložit na disk svého počítače a spustit jej „ručně“. Na postup pro ruční uložení a spuštění instalačního souboru se dostaneme klepnutím myši [ZDE](#).**

### Spuštění instalačního souboru



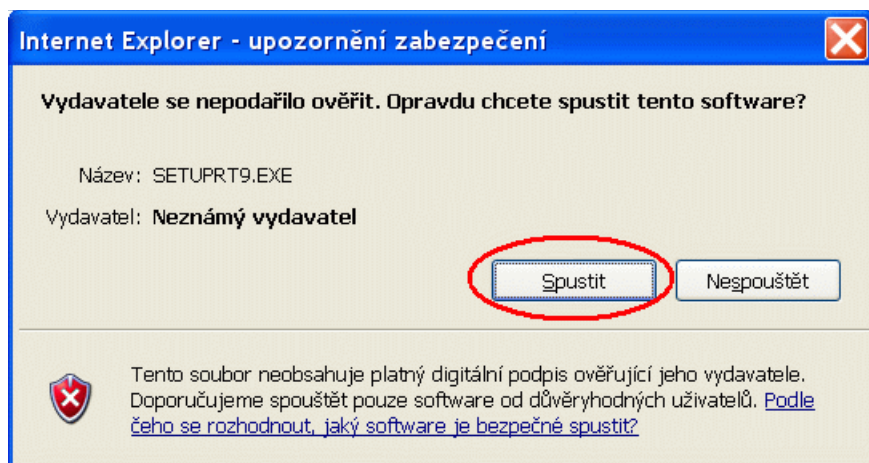
3. Soubor se stahuje z internetu. To může trvat nějakou chvíli podle rychlosti připojení k internetu.

### Stahování souboru z internetu



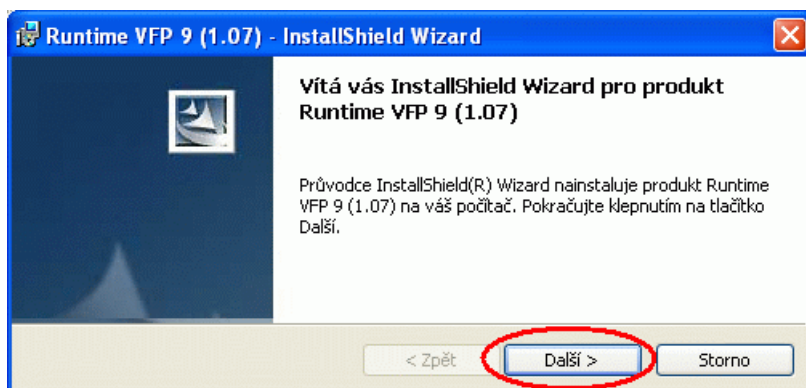
4. Po skončení stahování se může zobrazit varování, že stahovaný soubor má neznámého vydavatele. Vydavatelem souboru je firma VIS a můžeme tedy potvrdit tlačítko **Spustit**. (Jestliže se žádné takové hlášení neobjeví, pokračujeme dalším bodem tohoto postupu).

### Vydavatelem souboru je firma VIS



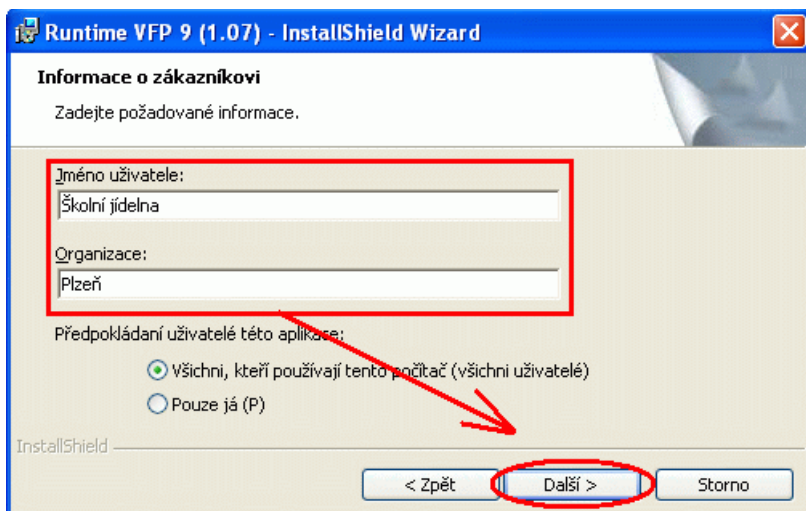
5. Zobrazí se okno **RunTime VFP (1.xx)-InstalShield Wizardm**, což je úvodní okno pro instalaci RunTime VFP9. Zde potvrdíme tlačítko **Další**.

### Zahájení instalace RunTime VFP9



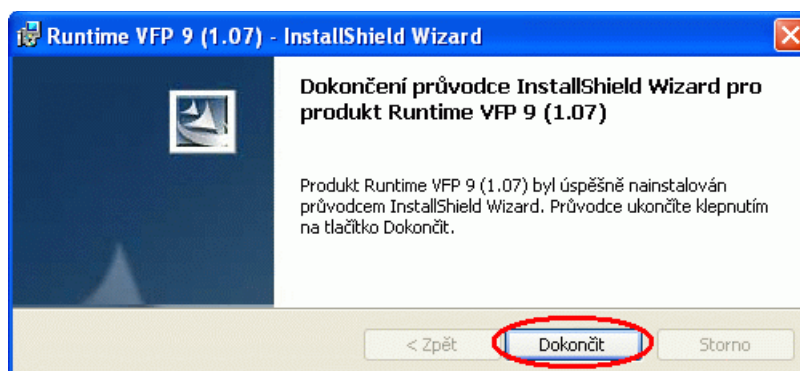
6. V dalším okně jsou vyplněny položky **Jméno uživatele** a **Organizace** a potvrdíme podle nastavení v operačním systému Windows. Tyto údaje měníme jen pokud to z nějakého důvodu požadujeme. Pokračujeme pomocí tlačítka **Další**.

### Vyplnění údajů



7. Probíhá instalace RunTime VFP9. Po jejím provedení se zobrazí další okno, ve kterém potvrdíme tlačítko **Dokončit**. Tím je instalace dokončena.

### Dokončení instalace

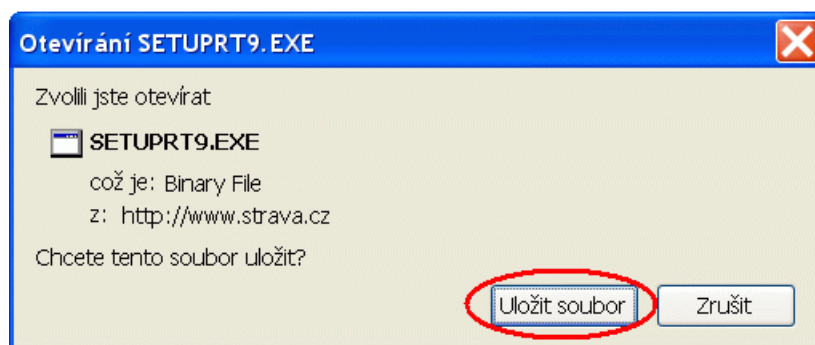


## Ruční uložení a spuštění instalačního programu

**V případě nejasností se obraťte na horkou linku VIS či požádejte o pomoc svého správce výpočetní techniky.**

V průběhu instalace SW VIS z internetu je nutné spustit instalační soubor přímo z internetu. To je popsáno v postupu výše. Některé internetové prohlížeče však toto přímé spuštění neumožňují. Nabízí pouze možnost soubor uložit, viz obrázek.

### Chybí volba „Spustit“



Soubor tedy musíme nejdříve ručně uložit. Podle obrázku výše to provedeme pomocí tlačítka **Uložit soubor** (různé internetové prohlížeče mohou mít toto tlačítko pojmenované různě, například **Uložit**).

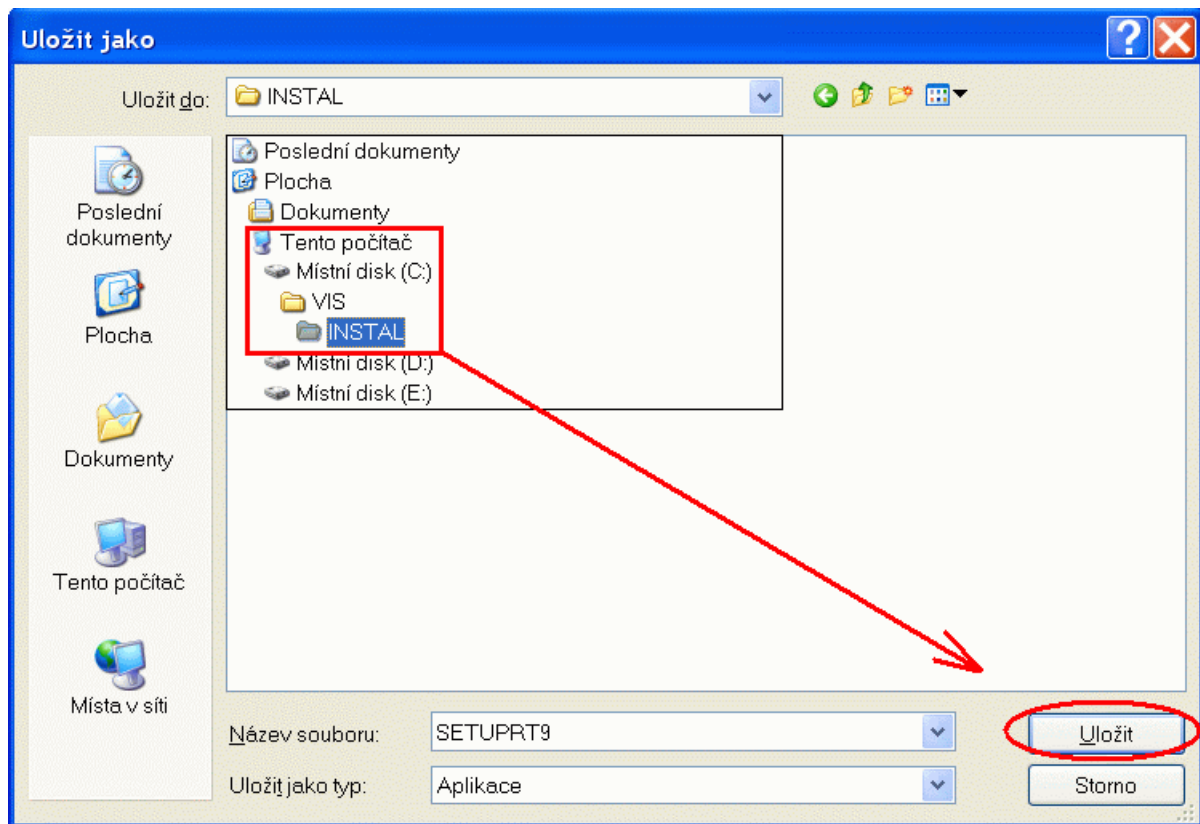
I další činnost je rozdílná podle používaného internetového prohlížeče. Některé z nich ukládají soubor na předem definované místo automaticky, jiné se „zeptají“, kam stahovaný soubor uložit. V prvním případě musí znát uživatel místo, kam si běžně ukládá jiné soubory stahované z internetu a zde si uložený soubor později vyhledat.

Ve druhém případě si může uživatel místo pro uložení souboru zvolit sám, viz příklad na obrázku obrázek. Doporučujeme si ještě před stažením souboru tyto adresáře na pevném disku svého počítače vytvořit předem (i když to lez provést i při samotném uložení souboru. Doporučená „cesta“

pro uložení souboru je

**C:\VIS\INSTAL**

### Uložení souboru „visload.exe“



Posledním krokem je ruční spuštění staženého souboru. Pomocí nějakého souborového manažeru (Tento počítač, Průzkumník Windows, Total Commander, apod.) vyhledáme a spustíme uložený soubor s názvem **setuprt9.exe**. Tím zahájíme instalaci RunTime VFP9.

Zpět do návodu se vrátíme klepnutím myši [ZDE](#).