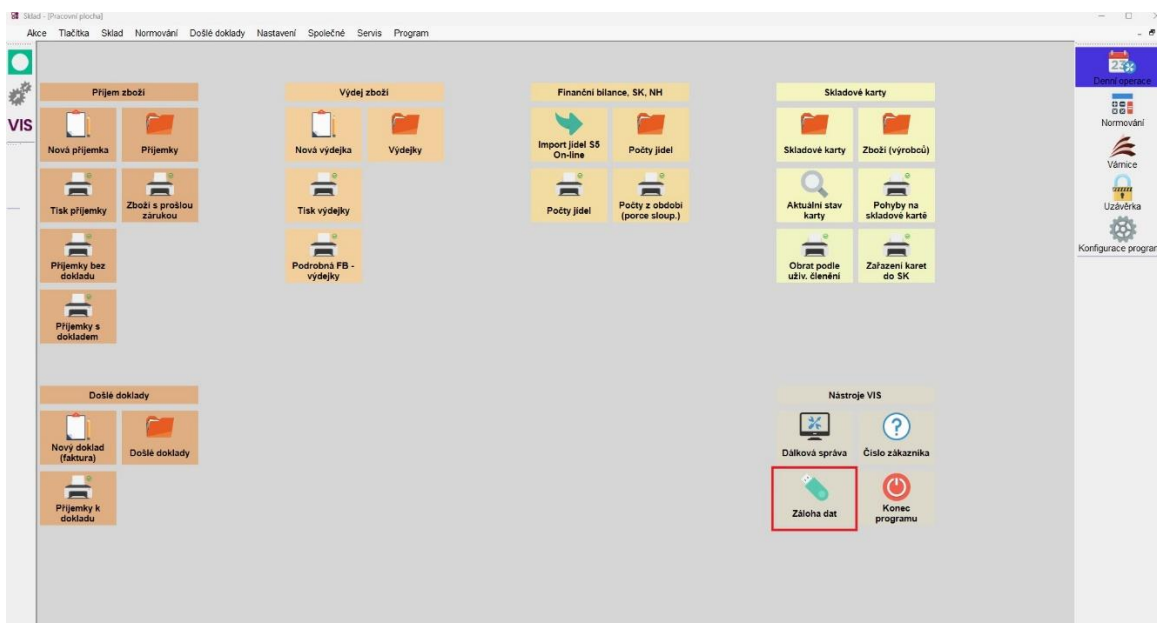
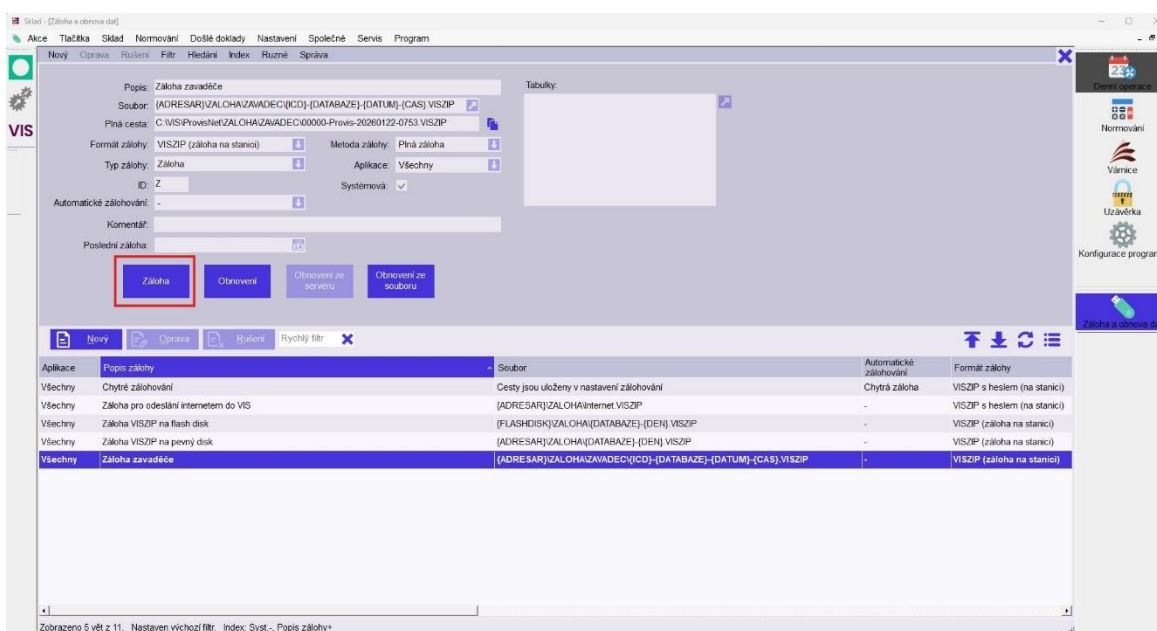


# Návod na zavedení spotřebního koše 2025 ve skladu K5

## 1. Provedeme preventivní zálohu všech dat pomocí tlačítka *Záloha dat*

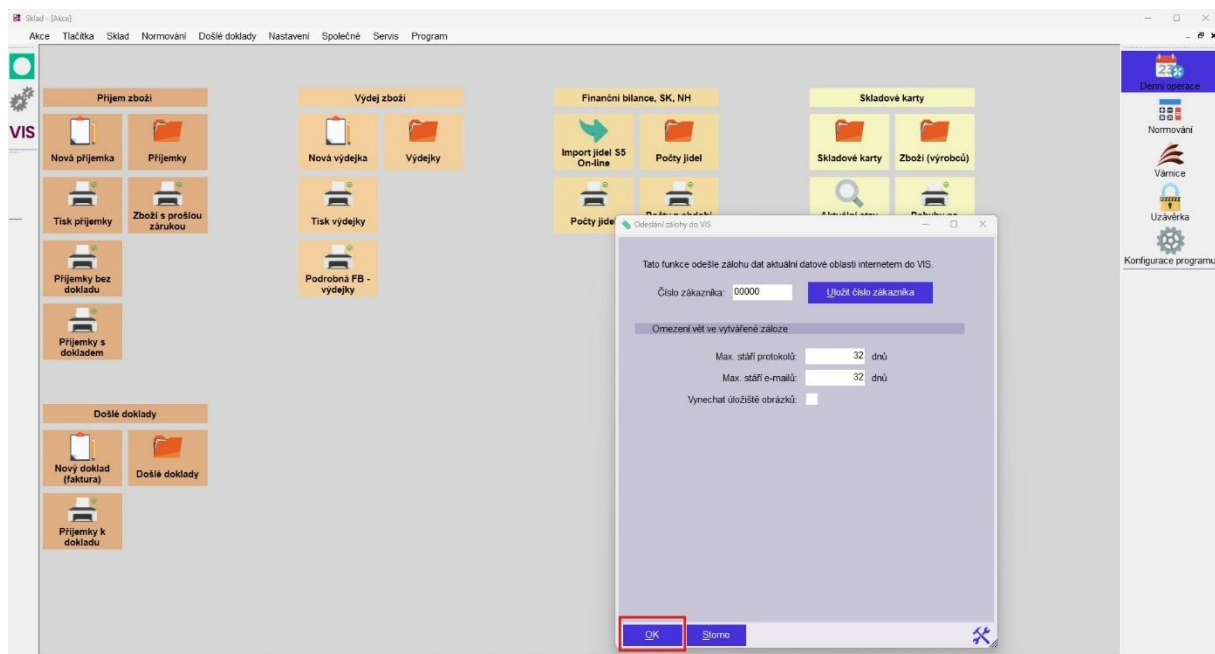
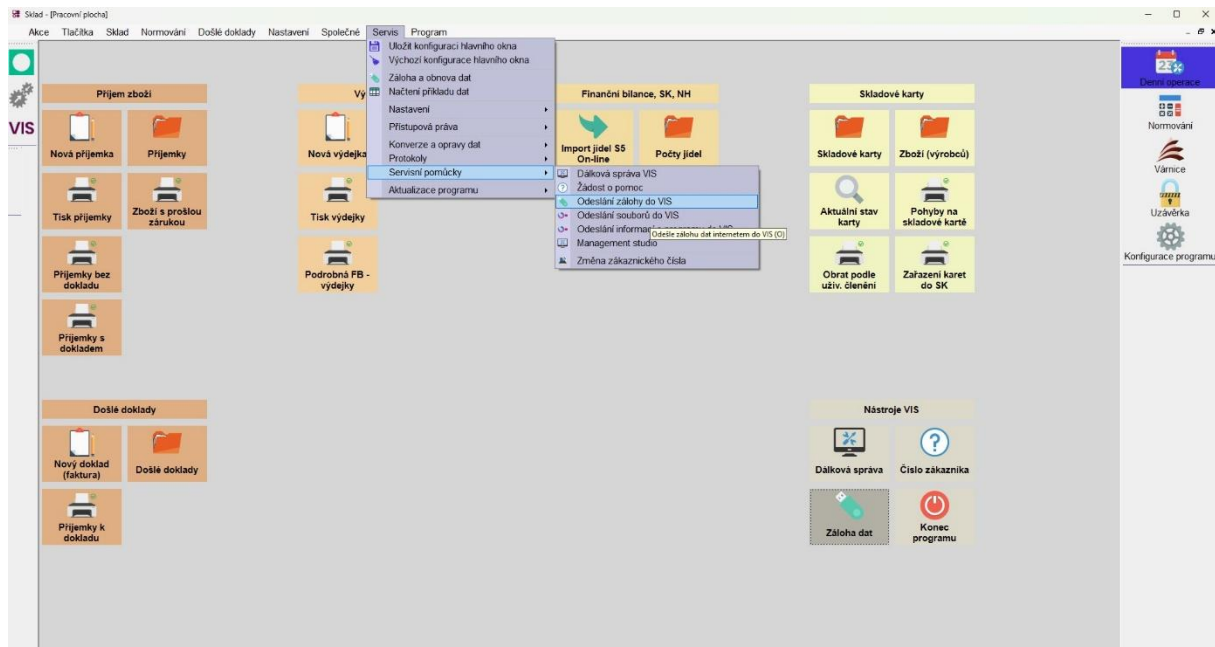


- v tabulce záloh klikneme na **Záloha zavaděče** a vytvoření zálohy potvrdíme tlačítkem **Záloha**



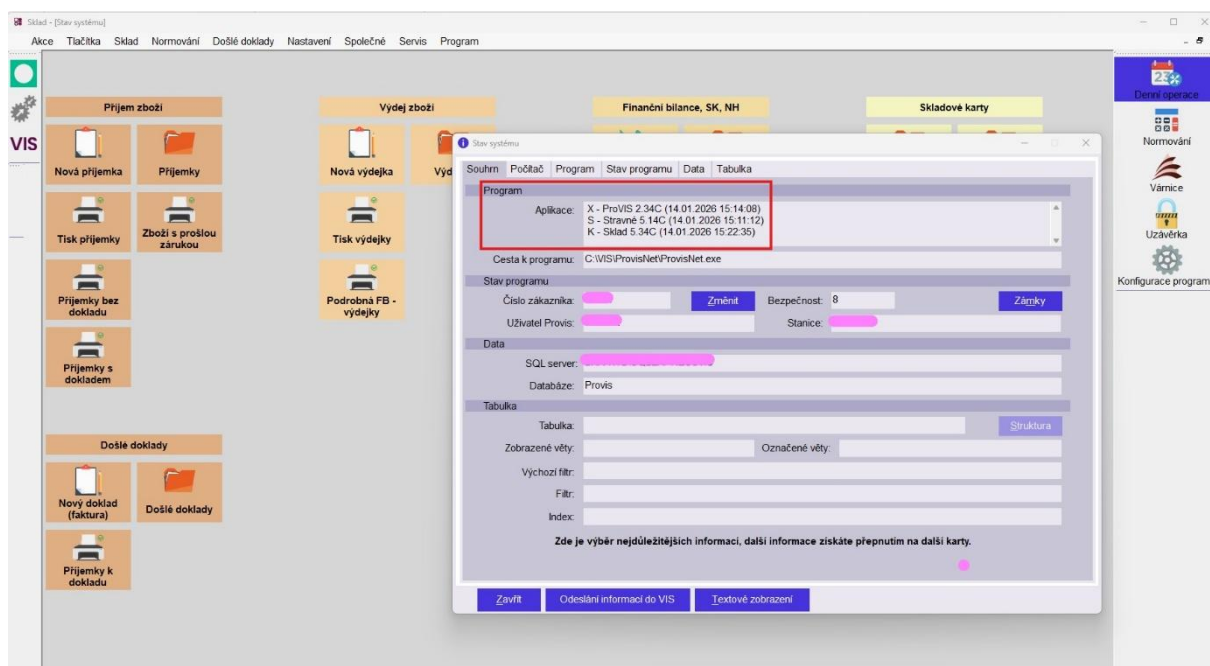
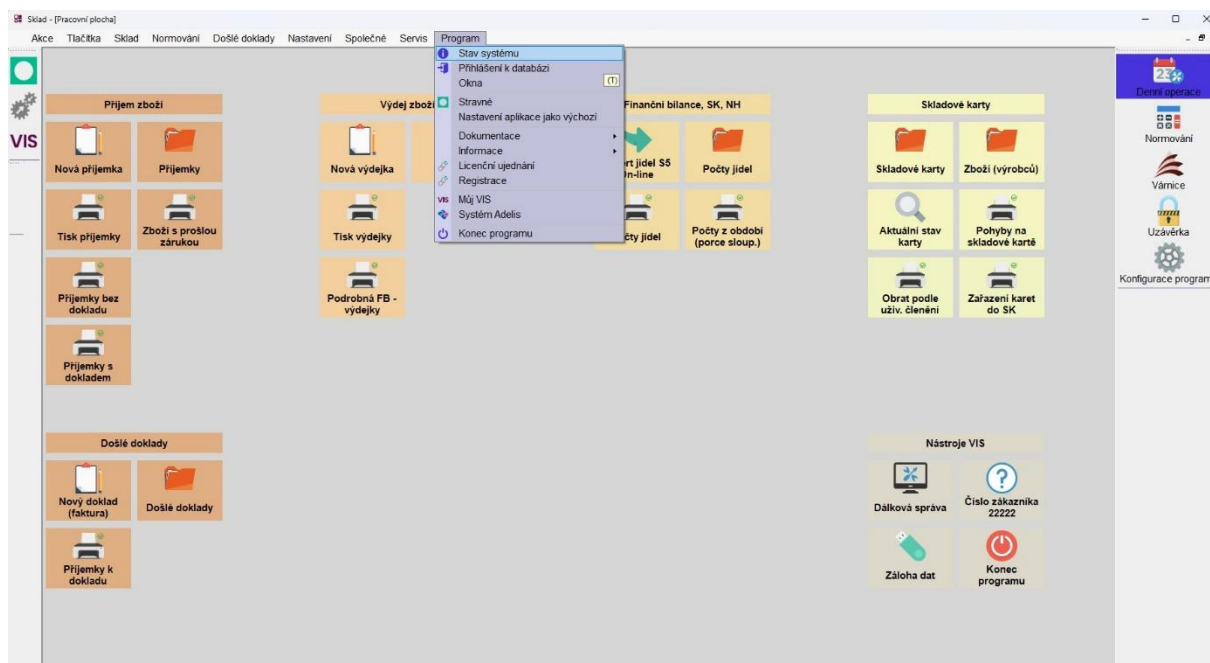
## 2. Preventivně odešleme také zálohu do VIS

- menu **Servis / Servisní pomůcky / Odeslání zálohy do VIS**
- potvrdíme tlačítkem **OK**

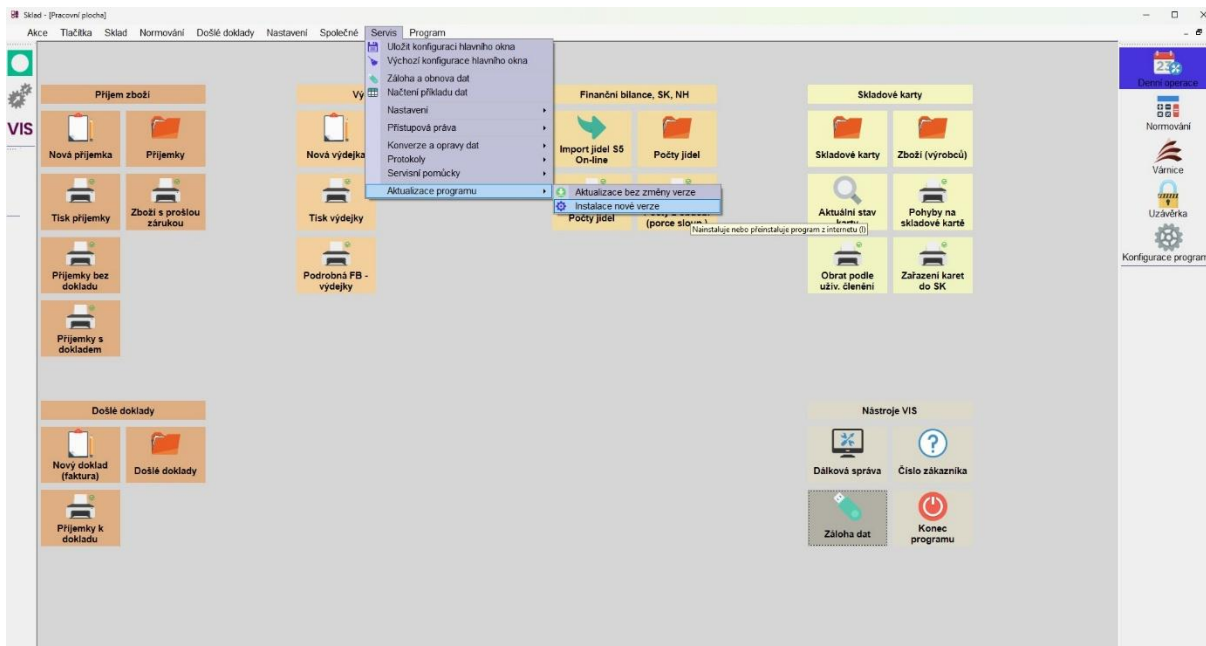


### 3. Instalace nové verze programu

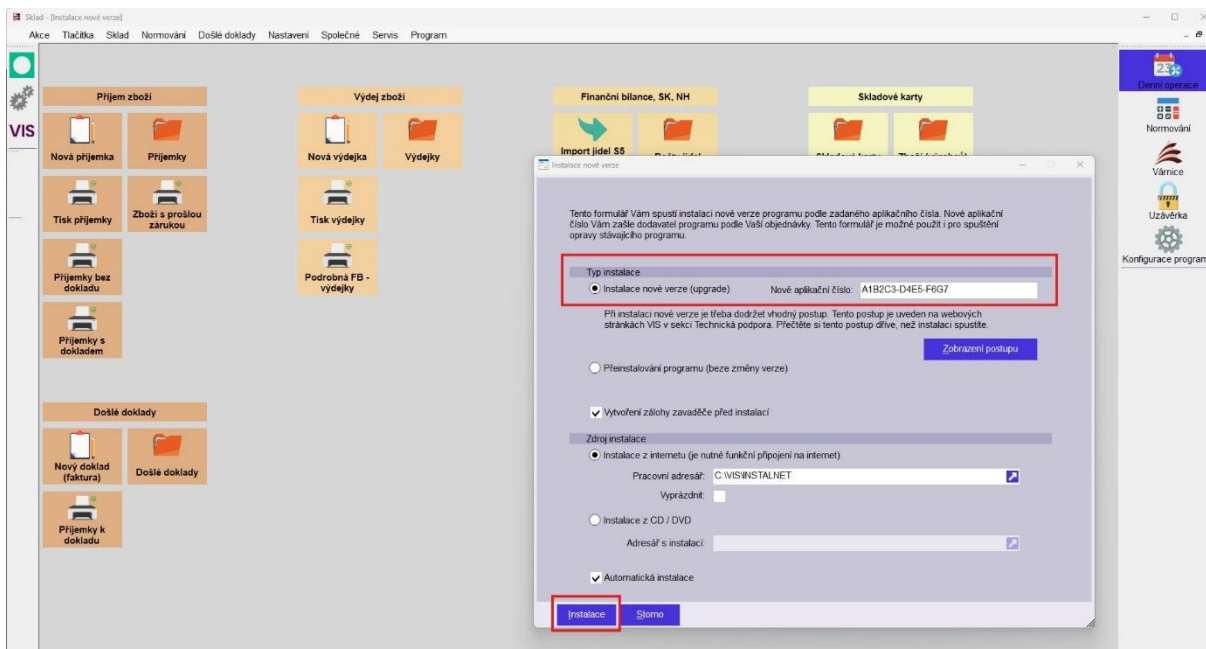
- pro správné nastavení spotřebního koše dle vyhlášky 2025 potřebujeme sklad minimálně ve verzi 5.34
- svoji verzi programu zjistíme pomocí menu **Program / Stav systému** v sekci Program



- případnou instalaci nové verze svépomocí provedeme pomocí menu **Servis / Aktualizace programu / Instalace nové verze**



- Do pole **Nové aplikační číslo** zadáte aplikační číslo nové verze, které vám přišlo od firmy VIS a potvrdíte tlačítkem **Instalace**



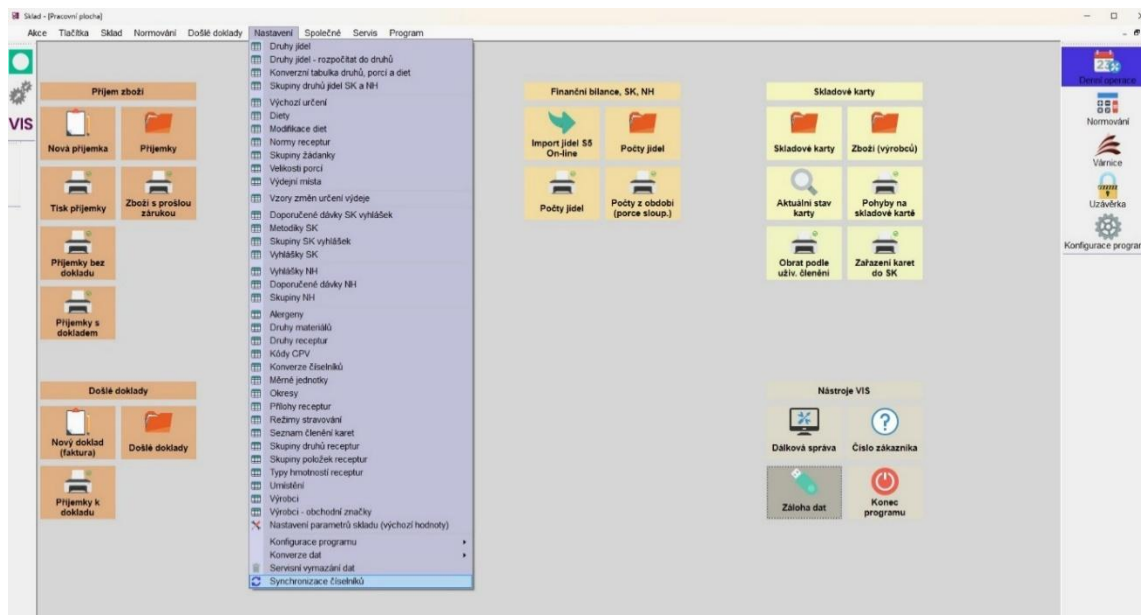
**!Pozor** – po instalaci nové verze programu je vždy nutné potvrdit konverzi dat (struktur) tlačítkem **Ano** v zobrazeném dialogu.

**Doporučujeme postupovat podle návodu na webových stránkách VIS:**

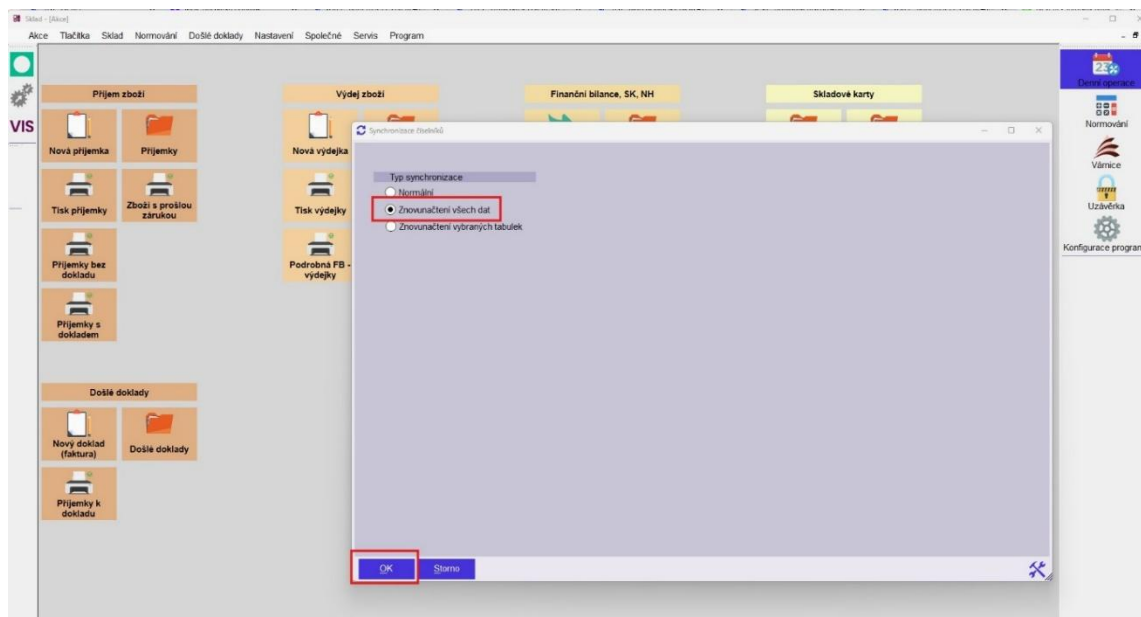
<https://web.visplzen.cz/podpora/pokyny-k-upgrade-stravne-5/>

## 4. Synchronizace číselníků

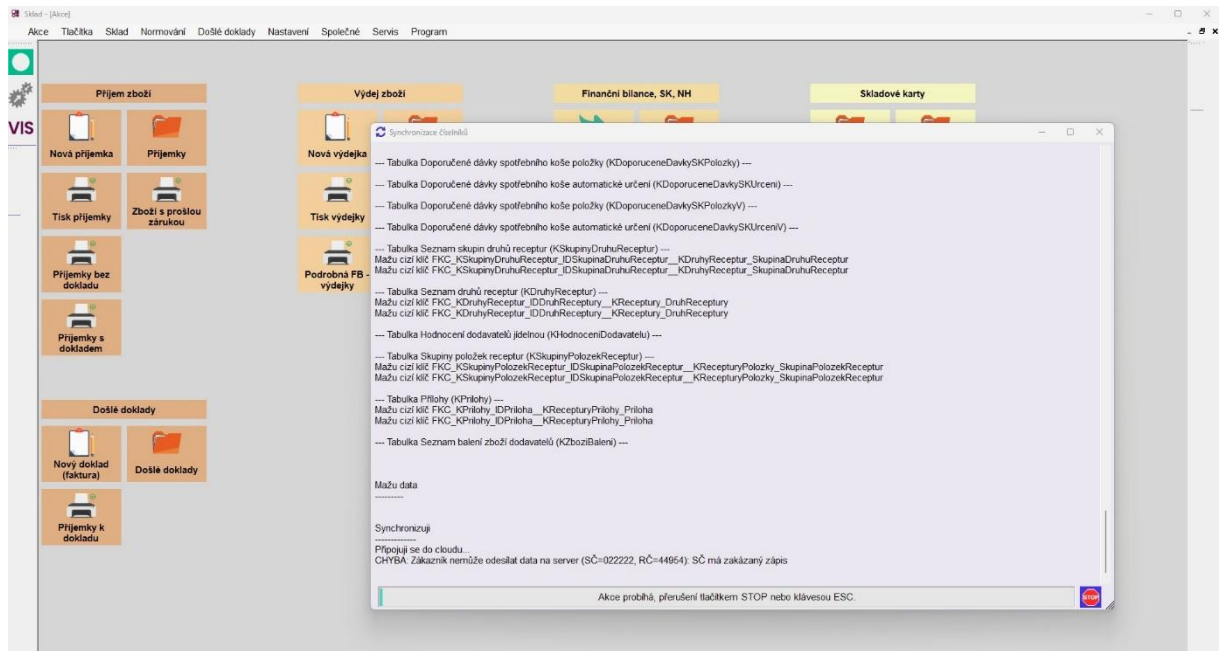
- dalším nutným krokem pro správné zavedení spotřebního koše dle vyhlášky 2025 je synchronizace číselníků
- menu – **Nastavení / Synchronizace číselníků**
- **!Pozor** – tato synchronizace může trvat desítky minut, ve kterých bychom tuto operaci neměli přerušovat. **Doporučujeme tuto akci spustit ve vhodný čas.**



- **Typ synchronizace** – zvolíme **Znovunačnění všech dat** a potvrdíme tlačítkem **OK**



## Návod na zavedení spotřebního koše 2025 ve skladu K5

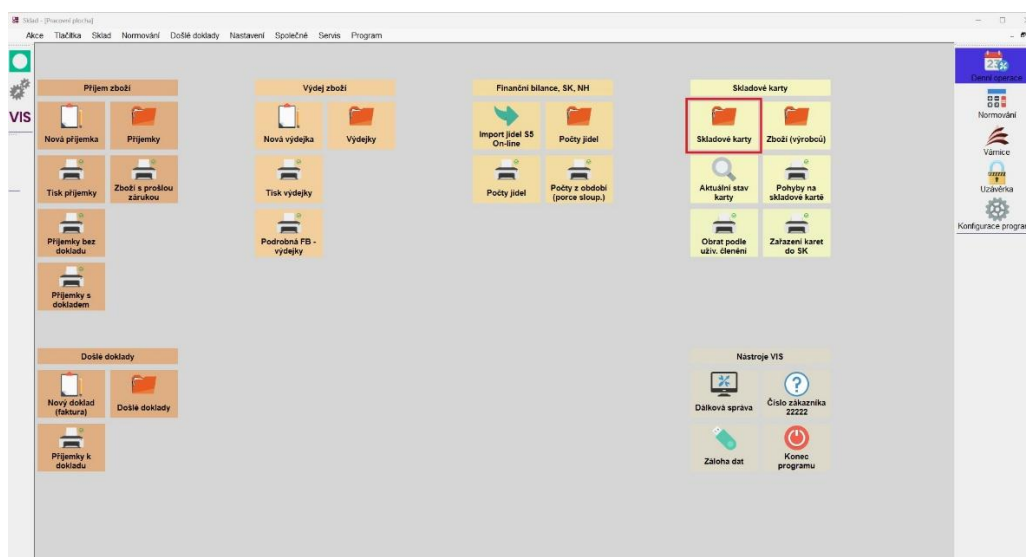


- touto synchronizací se nám na drtivou většinu skladových karet (které byly založeny pomocí výběru ze zboží VIS) automaticky nastaví spotřební koš dle vyhlášky 2025

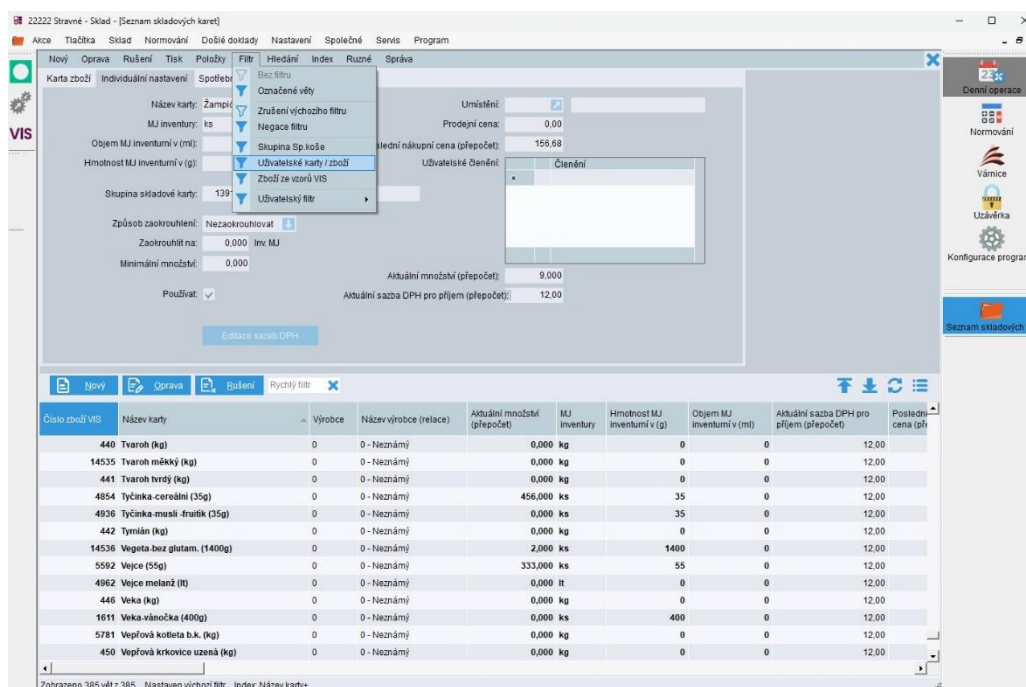
## 5. Skladové karty

**!Pozor** – nyní je třeba nastavit spotřební koš na skladových kartách, které jsme si sami vytvořili – tedy ty, které nejsou nastaveny od firmy VIS.

- pomocí tlačítka **Skladové karty** na ploše Denních operací ve skladu, se dostaneme do tabulky skladových karet



- ve skladových kartách využijeme filtr na **Uživatelské skladové karty / zboží**



## Návod na zavedení spotřebního koše 2025 ve skladu K5

- kliknutím na daný řádek označíme kartu, kterou chceme upravovat a pomocí tlačítka **Oprava** můžeme některé její hodnoty měnit
- přepneme se na záložku **Karta zboží**, kde zkontrolujeme koeficient čisté hmotnosti daného zboží dle vyhlášky

**!Tip – Koef. čist. podílu (koeficient čisté hmotnosti) odpovídá tabulce č. 4 ve vyhlášce**

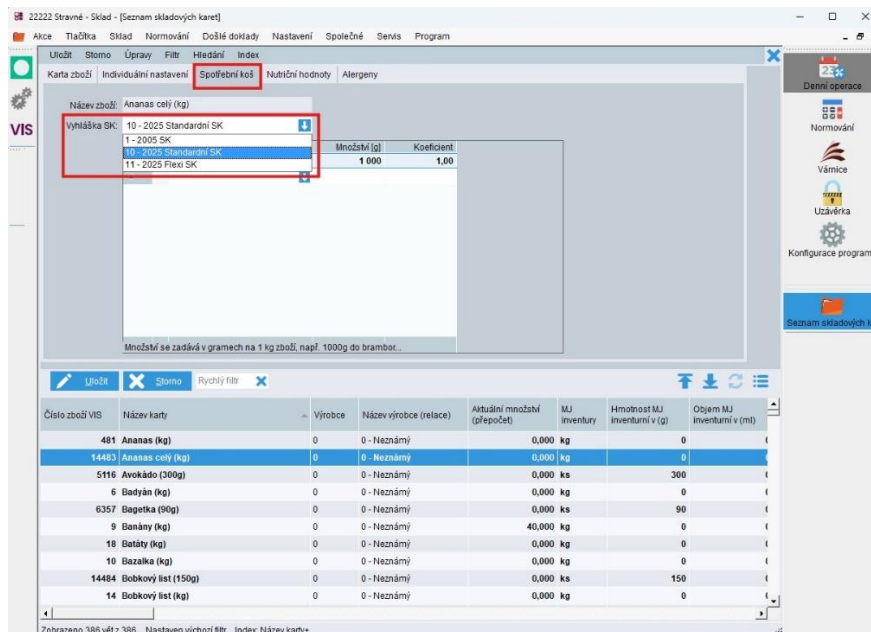
Číslo zboží VIS	Název karty	Výrobce	Název výrobce (relace)	Aktuální množství (přepočet)	MJ inventury	Hmotnost MJ inventurní v (g)	Objem MJ inventurní v (ml)	Aktuální sazba DPH pro příjem (přepočet)	Poslední nákupní cena (přepočet)
14483	Ananas celý (kg)	0	0 - Neznámý	0,000	kg	0	0	12,00	0,00
14484	Bokrovní list (150g)	0	0 - Neznámý	0,000	ks	150	0	12,00	0,00
14540	Bonobonka Golé Zlatá kukulice (850g)	40767981	BONOBELLE spol. s r. o.	0,000	ks	850	0	12,00	0,00
14538	Bramborové peckiči (kg)	0	0 - Neznámý	30,000	kg	0	0	12,00	101,47
14485	Celozrná křama, hlsto s kůrkou (kg)	0	0 - Neznámý	30,000	kg	0	0	12,00	100,46
14486	Cereálke polštářky (kg)	0	0 - Neznámý	5,000	kg	0	0	12,00	147,94
14487	Cereálke polštářky sklořice (80g)	0	0 - Neznámý	6,000	ks	80	0	12,00	117,50
14488	Cibule šalotka (kg)	0	0 - Neznámý	0,000	kg	0	0	12,00	0,00
14489	Cikr křapice (kg)	0	0 - Neznámý	0,000	kg	0	0	12,00	0,00
14490	Čaj mix (100g)	0	0 - Neznámý	46,000	ks	100	0	12,00	17,81
14491	Dressing (kg)	0	0 - Neznámý	0,000	kg	0	0	12,00	128,80
14492	Fazole - leska (kg)	0	0 - Neznámý	0,000	kg	0	0	12,00	0,00

**!Tip – Koef. čist. podílu můžeme změnit také u karet, které byly zadány pomocí výběru ze zboží VIS – pomocí zatržítka „Uživatelská hodnota“. Poté se bude čistý podíl počítat dle námi zadaného koeficientu.**

Číslo zboží VIS	Název karty	Výrobce	Název výrobce (relace)	Aktuální množství (přepočet)	MJ inventury	Hmotnost MJ inventurní v (g)	Objem MJ inventurní v (ml)
481	Ananas (kg)	0	0 - Neznámý	0,000	kg	0	0
14483	Ananas celý (kg)	0	0 - Neznámý	0,000	kg	0	0
5116	Avokádo (300g)	0	0 - Neznámý	0,000	ks	300	0
6	Badyán (kg)	0	0 - Neznámý	0,000	kg	0	0
6357	Bagetka (90g)	0	0 - Neznámý	0,000	ks	90	0
9	Banány (kg)	0	0 - Neznámý	40,000	kg	0	0
18	Batáty (kg)	0	0 - Neznámý	0,000	kg	0	0
10	Bazalka (kg)	0	0 - Neznámý	0,000	kg	0	0

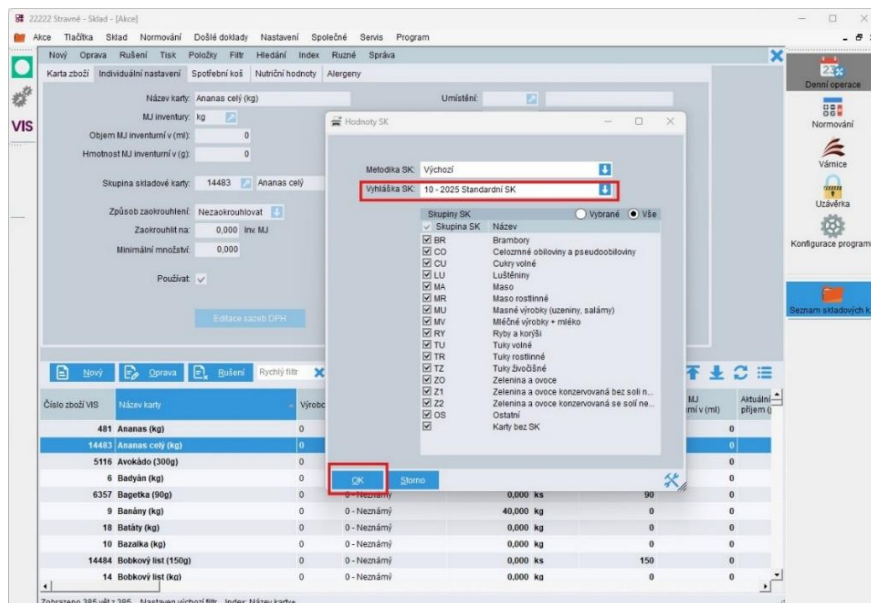
**!Pozor** – je třeba vybrat, pro kterou vyhlášku tyto hodnoty budeme vyplňovat pomocí položky **Vyhláška SK**

- přepneme záložku **Spotřební koš**, kde kontrolujeme samotné zařazení karty do požadované skupiny spotřebního koše (sloupec **Skupina SK**) a dále koeficient spotřebního koše (sloupec **Koeficient**)



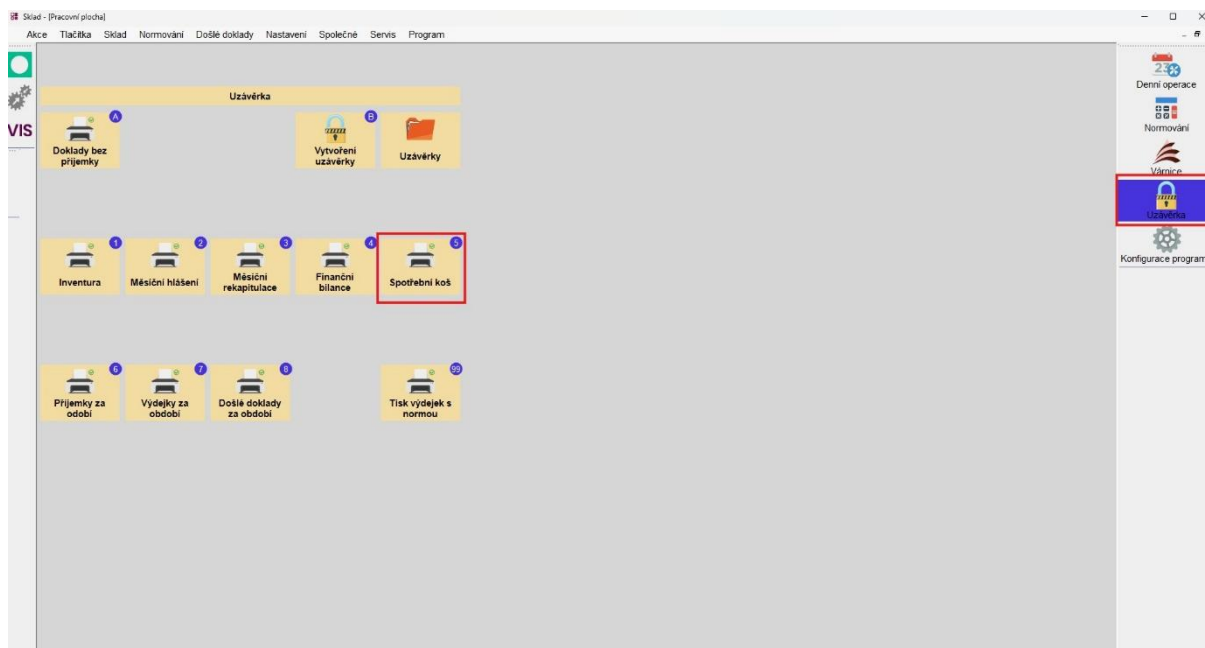
**!Tip** – v editaci **odpovídá** sloupec **Koeficient** (koeficient spotřebního koše) **tabulce č. 2 ve vyhlášce**

**!Tip** – pokud si chceme vytisknout hodnoty spotřebního koše na jednotlivých kartách, můžeme si je vytisknout pomocí **Skladové karty / Tisk / Hodnoty SK**

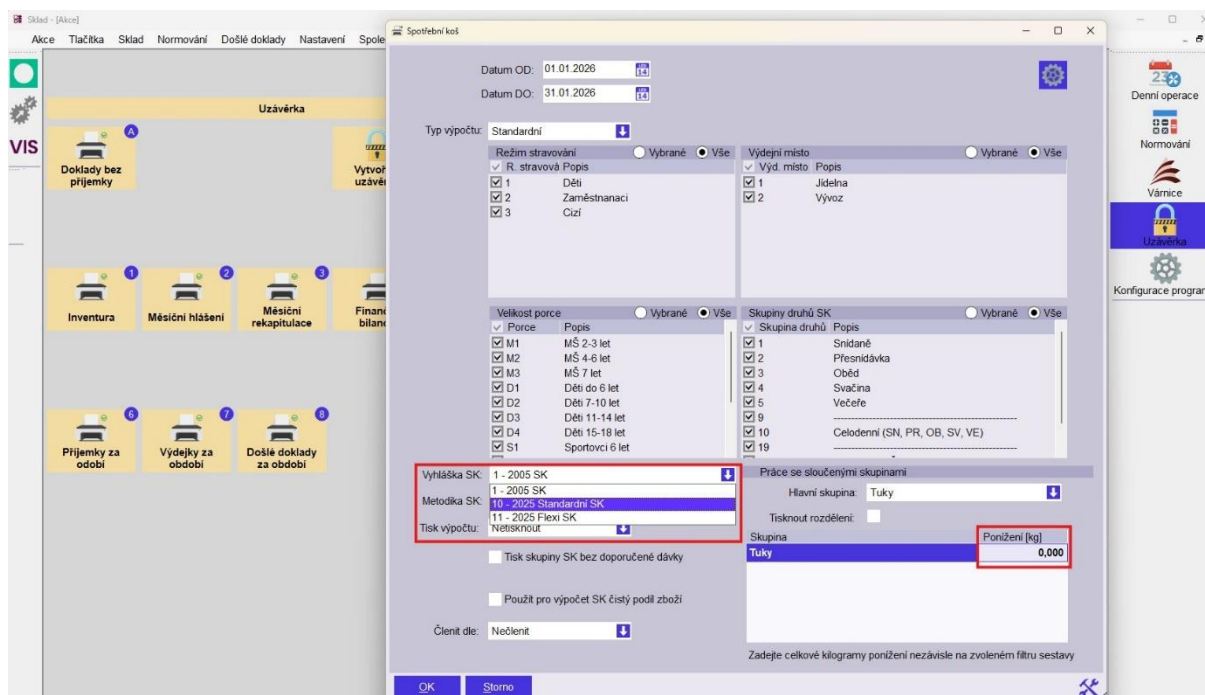


## 6. Tisk spotřebního koš

- tisk spotřebního koše provedeme pomocí tlačítka na ploše **Uzávěrka / Spotřební koš**

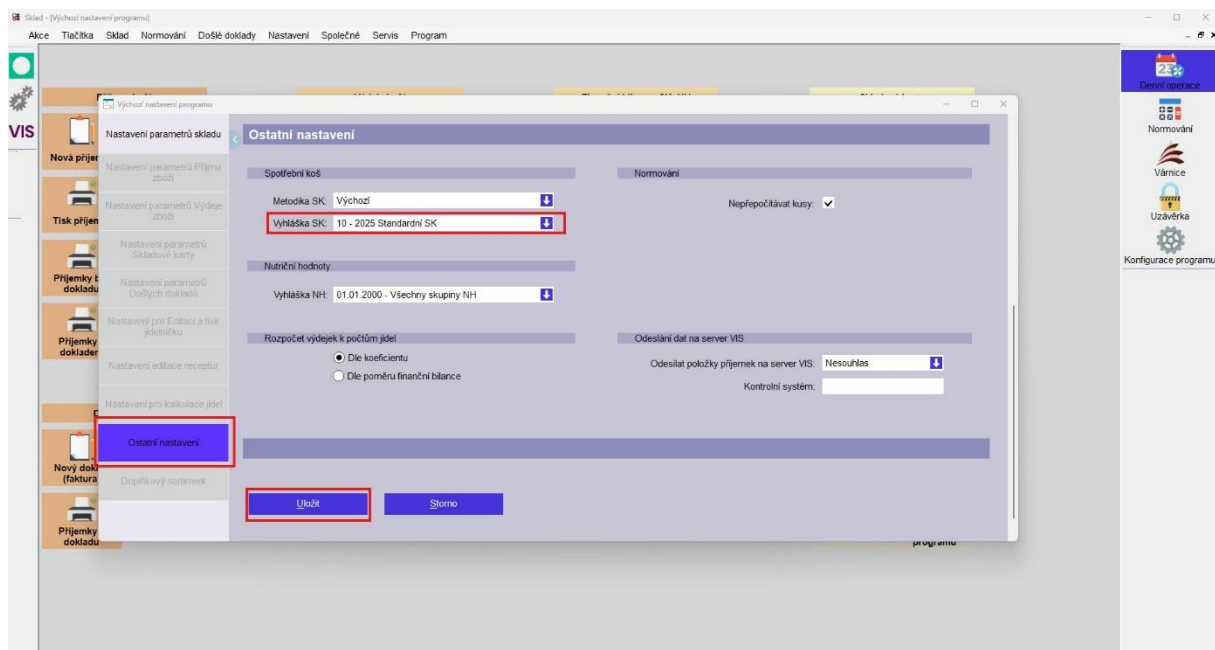
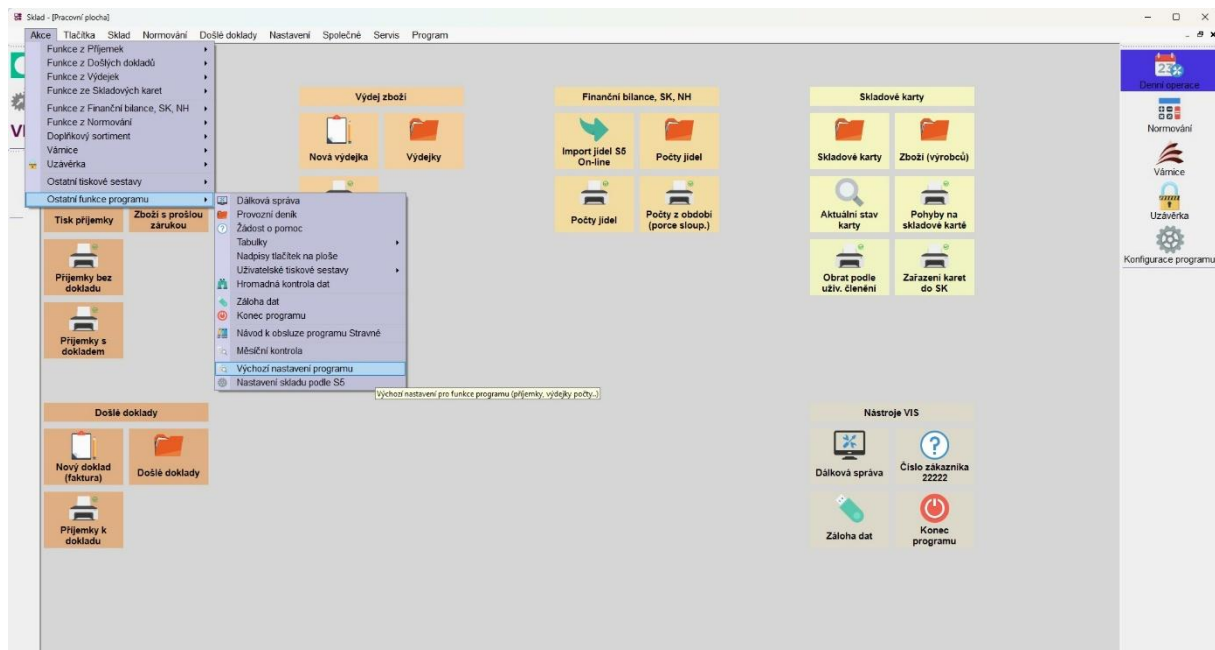


- v dialogu pro tisk spotřebního koše můžeme zvolit, podle které vyhlášky chceme spotřební koš tisknout
- v pravé dolní části můžeme zadat také ponížení tuků pomocí zadání kilogramů tuků, které jsme za dané období nechali doložitelně ekologicky zlikvidovat



## 7. Nastavení výchozí vyhlášky

**!Tip** – pokud máme zájem o to, aby se nám primárně zobrazoval tisk a nastavení spotřebního koše dle vyhlášky 2025, lze to nastavit pomocí menu **Akce / Ostatní funkce programu / Výchozí nastavení programu / záložka Ostatní nastavení**



## 8. Skupiny SK vyhlášek

**!Tip** – má cenu nastavovat pouze pokud používáte tisk spotřebního koše s grafem znázorňujícím procentuální plnění spotřebního koše za dané období

Vyhláška praví: „Průměrná měsíční spotřeba vybraných druhů potravin na strážníka a den má přípustnou toleranci, která je uvedena v tabulce č. 3. Pokud provozovatel stravovacích služeb poskytuje po většinu stravovacích dnů výběr z hlavního chodu oběda, připouští se dolní limit plnění skupiny Maso ve výši 50 %. Poskytuje-li zároveň po většinu stravovacích dnů 3 a více výběrů hlavního chodu, připouští se horní limit plnění skupiny Maso ve výši 150 %.“

Pokud tedy např. vaříte 2 druhy oběda, můžeme si zde upravit dolní limit masa na 50%.

Pokud vaříte např. 3 a více druhů oběda, můžete si nastavit jak dolní limit masa na 50%, tak zároveň také horní limit na 150%.

- **Nastavení / Skupiny SK vyhlášek**
- kliknutím na řádek s danou skupinou (Maso) mohu po kliknutí na tlačítko **Oprava** upravit hodnoty minimálního a maximálního plnění dle vyhlášky

