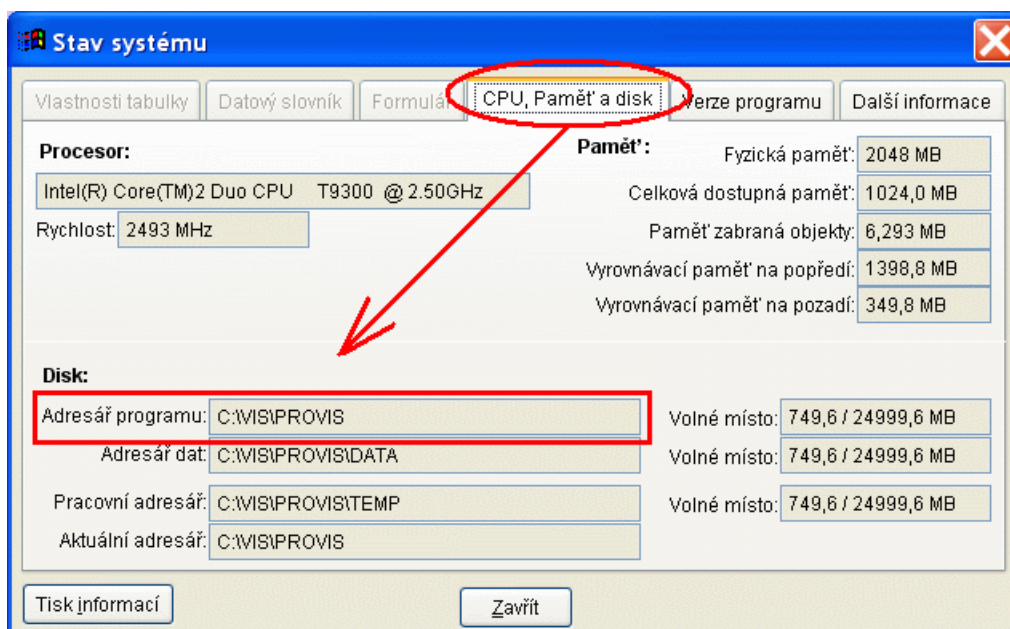


## Instalace SW VIS z internetu - Opakovaná instalace, instalace upgrade

Opakovanou instalací SW VIS rozumíme instalaci do adresáře, který již obsahuje starší instalaci programu VIS. Většinou se provádí ze servisních důvodů, například lze takto opravit některé soubory poškozené výpadkem proudu, nebo takto můžeme nainstalovat doplňky programu apod. Též můžeme tento postup použít při instalaci vyšší verze programu (upgrade). Při opakované instalaci je nutné správně určit adresář pro instalaci. V programu VIS zjistíte tento adresář touto cestou: **Program – O programu**.

Zobrazí se tabulka **Stav systému**. Informace o adresáři programu se nacházejí v záložce **CPU, Paměť a disk**, viz obrázek:

### Adresář programu



### Záloha dat, záložní kopie programu

1. Před opakovanou instalací je bezpodmínečně nutné vytvořit aktuální a funkční zálohu všech dat. Provádíme to funkcí: **Servis – Záloha a obnova dat**.
2. V tabulce různých variant záloh vybereme variantu zálohování. Je vhodné vybrat variantu, která umístí zálohu mimo počítač. Můžeme tedy například zvolit:  
**Záloha všeho na disketu A:**  
**Denní záloha všeho na flash disk** - pokud nemáme nastavenou cestu k umístění flash disku na počítači, program nás k tomu vyzve.

**Nepodceňujte tento krok. Bez funkční zálohy dat v další činnosti nepokračujte!**

3. Též je možné vytvořit záložní kopii celého programu. Kopii programu vytvoří též později automaticky instalační program.

## Spuštění instalačního programu

Instalace programu se provádí v několika krocích podle pokynů na obrazovce, které stačí pouze potvrdovat. Celý postup je pak podrobně popsán v tomto návodu v kapitolách níže. Pokud se vám i přes to nepodaří program nainstalovat, volejte horkou linku VIS.

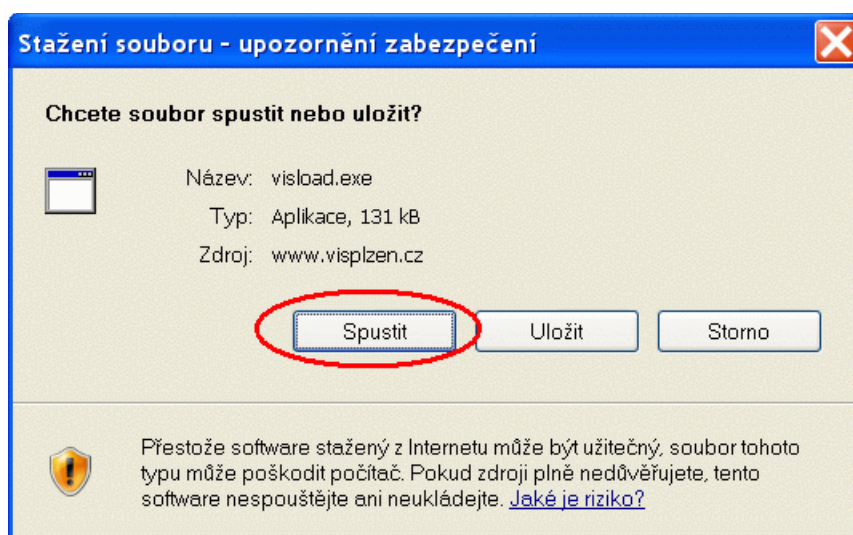
**Instalaci SW VIS zahájíte klepnutím myši [ZDE](#).**

## Podrobný popis opakované instalace SW VIS či instalace upgrade

1. Instalaci zahájíme tak, jako je popsáno v předchozím odstavci.
2. Zobrazí se okno, ve kterém zvolíme tlačítko **Spustit**.

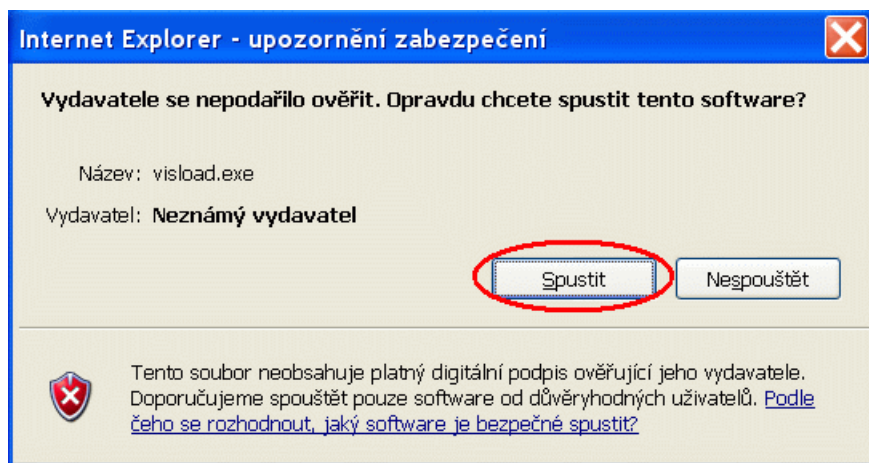
**Pozor! Některé internetové prohlížeče nenabídnou volbu „SPUSTIT“. Potom musíme soubor uložit na disk svého počítače a spustit jej „ručně“. Na postup pro ruční uložení a spuštění instalačního souboru se dostaneme klepnutím myši [ZDE](#).**

### Spuštění instalačního souboru



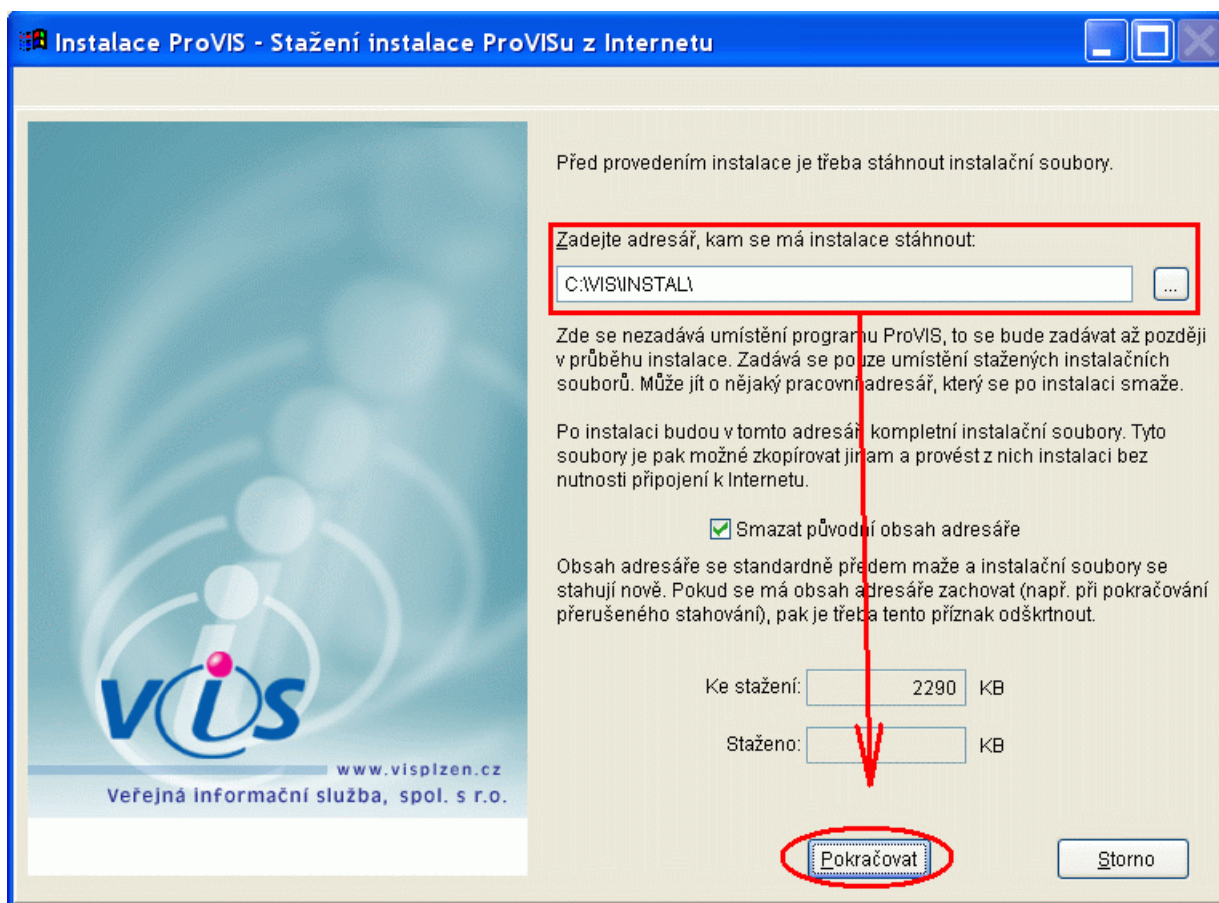
3. Nyní se může zobrazit varování, že stahovaný soubor má neznámého vydavatele. Vydavatelem souboru je firma VIS a můžeme tedy potvrdit tlačítko **Spustit**. (Jestliže se žádné takové hlášení neobjeví, pokračujeme dalším bodem tohoto postupu).

**Vydavatelem souboru je firma VIS**



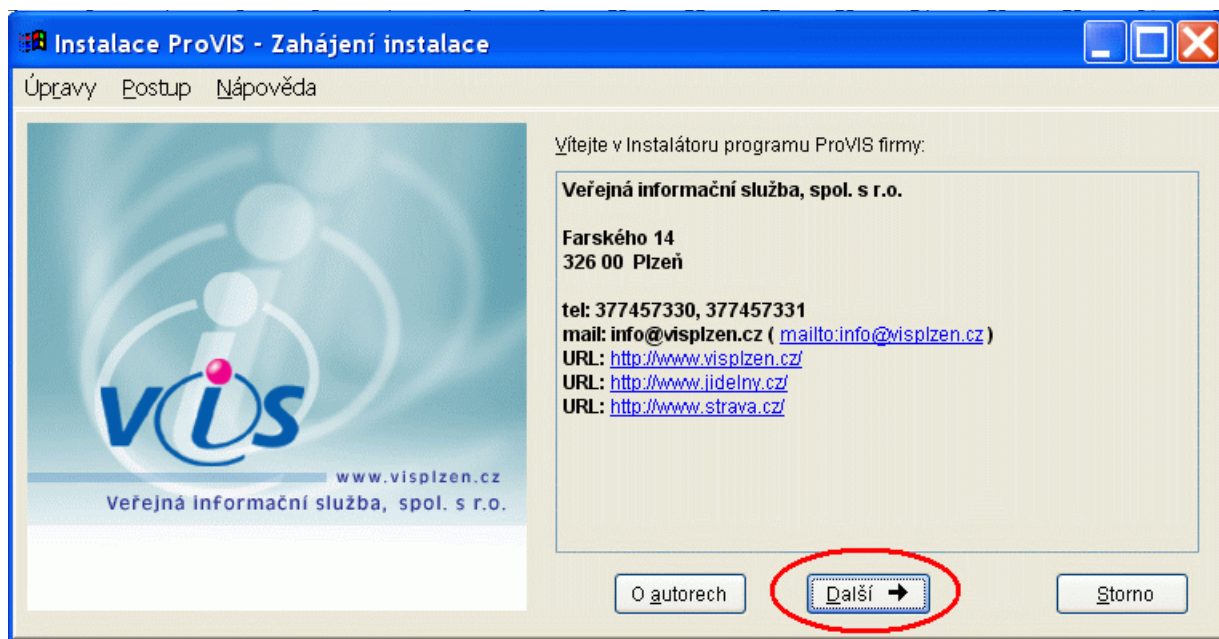
4. Zobrazí se okno **Instalace ProVIS-Stažení instalace z internetu**. Zde vidíme místo (adresář), kam budou staženy instalační soubory. Toto místo zde můžeme změnit, jestliže je k tomu nějaký důvod. Jinak doporučujeme přijmout toto nastavení a potvrdit tlačítko **Pokračovat**.

### Stažení instalačního souboru z internetu



5. Tím dojde k zahájení instalace a otevře se okno **Instalace ProVIS-Zahájení instalace**. V tomto okně nic neprovádíme a zvolíme tlačítko **Další**.

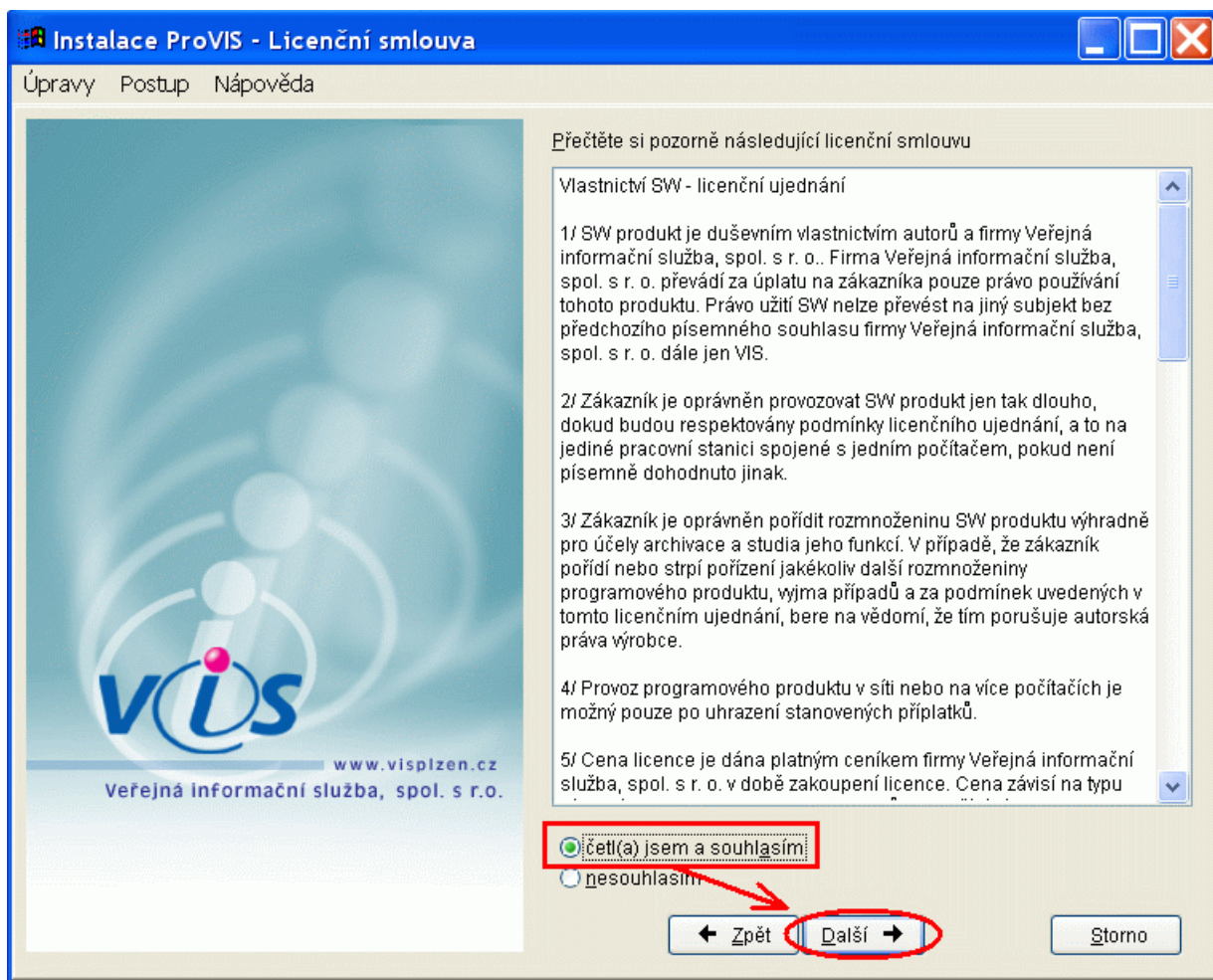
### Zahájení instalace



### *Licenční ujednání, adresář pro instalaci, vytvoření zástupců*

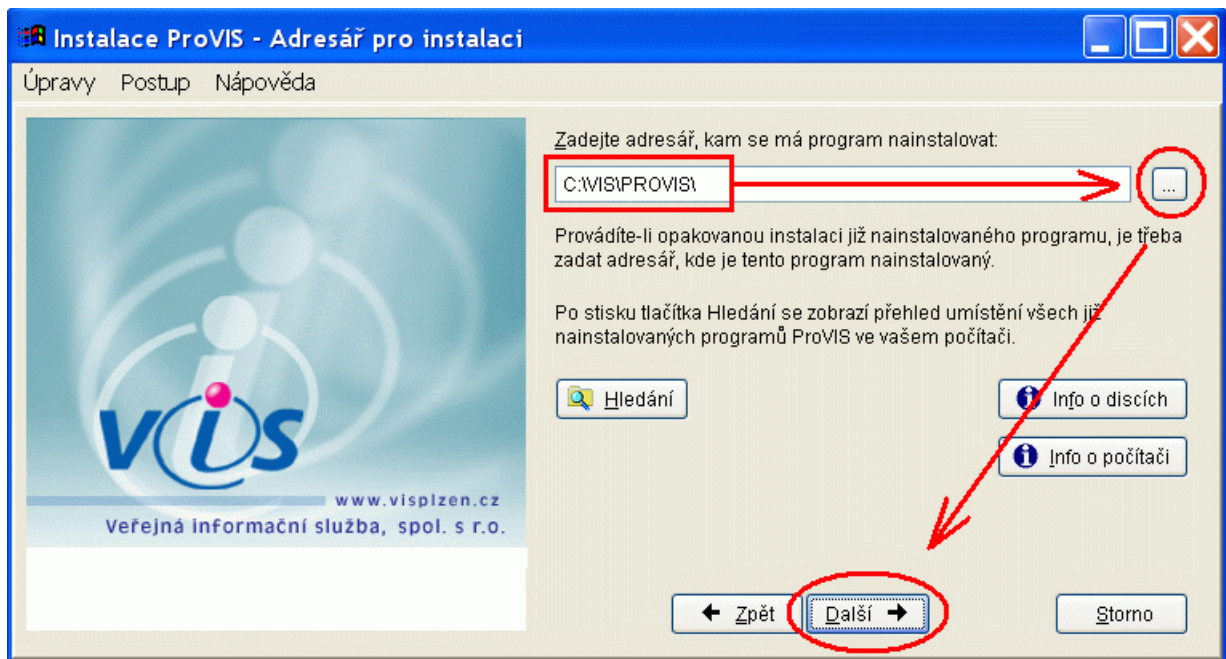
1. Zobrazí se okno licenční smlouva, kterou si přečteme a v případě souhlasu s touto licenční smlouvou označíme myší položku **čtl(a) jsem a souhlasím**. Poté zvolíme tlačítko **Další**.

#### **Licenční smlouva**



2. Zobrazí se okno **Instalace ProVIS-Adresář pro instalaci**. Zde vidíme místo (adresář), kam je nasměrována instalace programu. bude program nainstalován. Standardní místo pro instalaci je: **C:\VIS\PROVIS\**
3. Uvedenou cestu je nutné změnit podle toho, kde se nachází program, který požadujeme přeinstalovat. Buď tuto cestu zapíšeme ručně, nebo použijeme tlačítko **Výběr adresáře ze seznamu** – je to tlačítko se třemi tečkami vpravo od pole pro určení adresáře. Pokud nevíme, kde se program nachází, lze se v programu přesvědčit o umístění na počítači. Pokyny jsou uvedeny na začátku tohoto návodu.

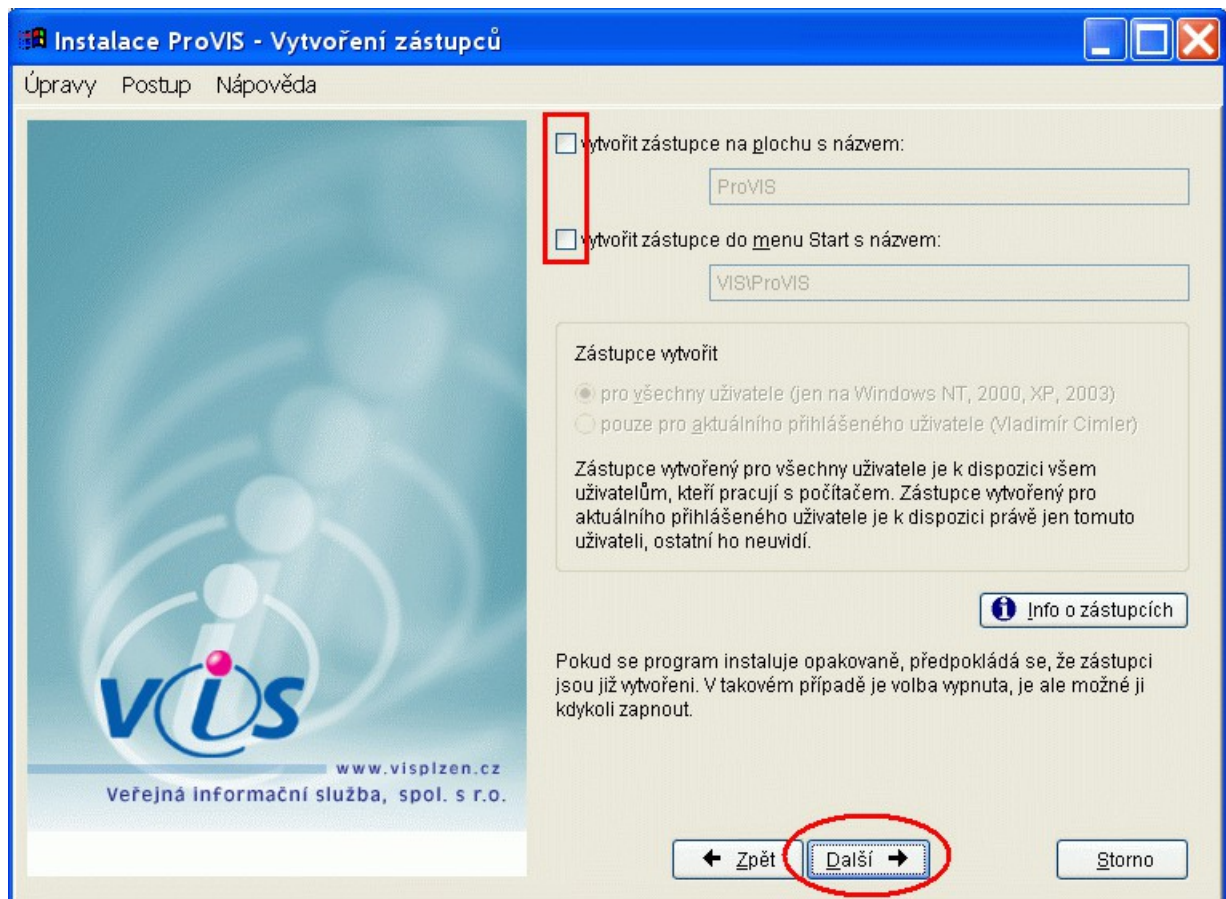
**Adresář pro instalaci můžeme změnit**



4. Potvrdíme pak tlačítko **Další**.

5. Zobrazí se okno **Instalace ProVIS-Vytvoření zástupců**. Obě položky nezaškrtnuty a my nyní nemáme důvod je zaškrtnávat, protože příslušní zástupci jsou již vytvořeni. potvrdíme proto rovnou tlačítko **Další**.

### Vytvoření zástupců ponecháme vypnuté



## ***Zadání Aplikačního a Sériového čísla, výběr aplikací***

1. V dalším okně musí být vyplněné **Sériové číslo** a **Aplikační číslo**.
2. Další postup je závislý od toho, jakou operaci provádíme. Může to být opakovaná instalace **stejně verze** programu, jako je původní verze. Nebo to může být instalace **vyšší verze** programu (upgrade), než je původní verze. Pokračujeme jedním ze dvou následujících odstavců:

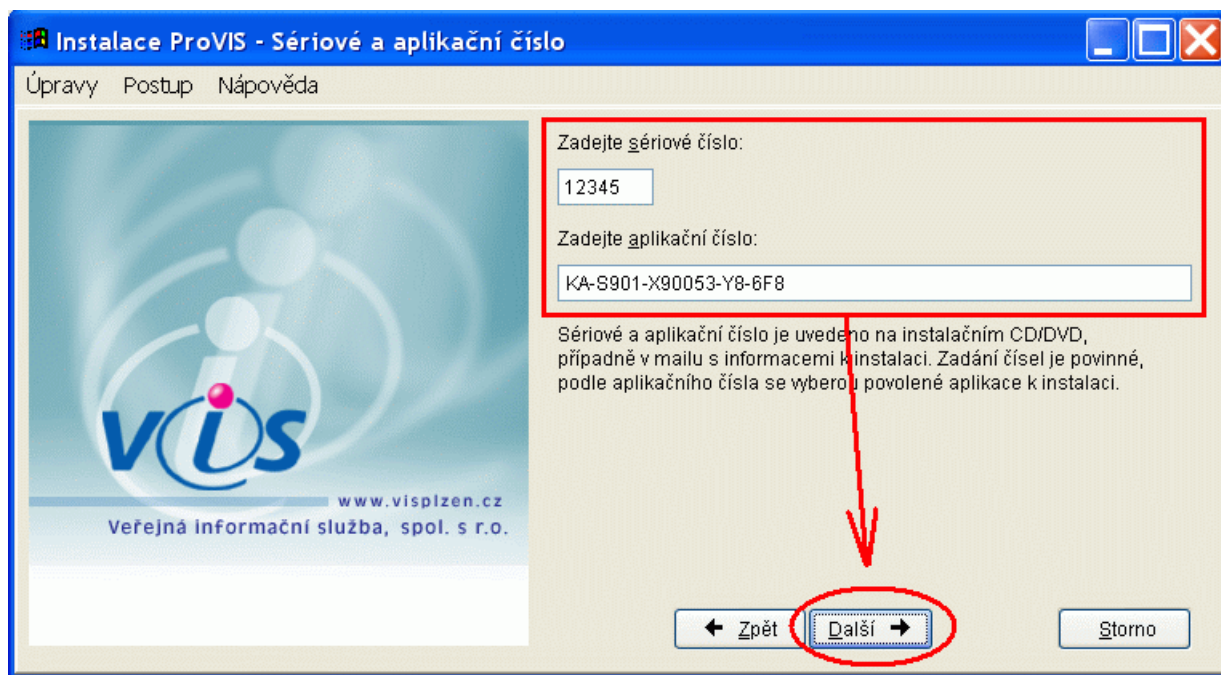
### ***Opakovaná instalace stejné verze***

Aplikační číslo neměníme zvolíme tlačítko **Další**.

### ***Instalace vyšší verze - upgrade programu***

Vyplníme **Aplikační číslo**, které jsme obdrželi od firmy VIS a zvolíme tlačítko **Další**.

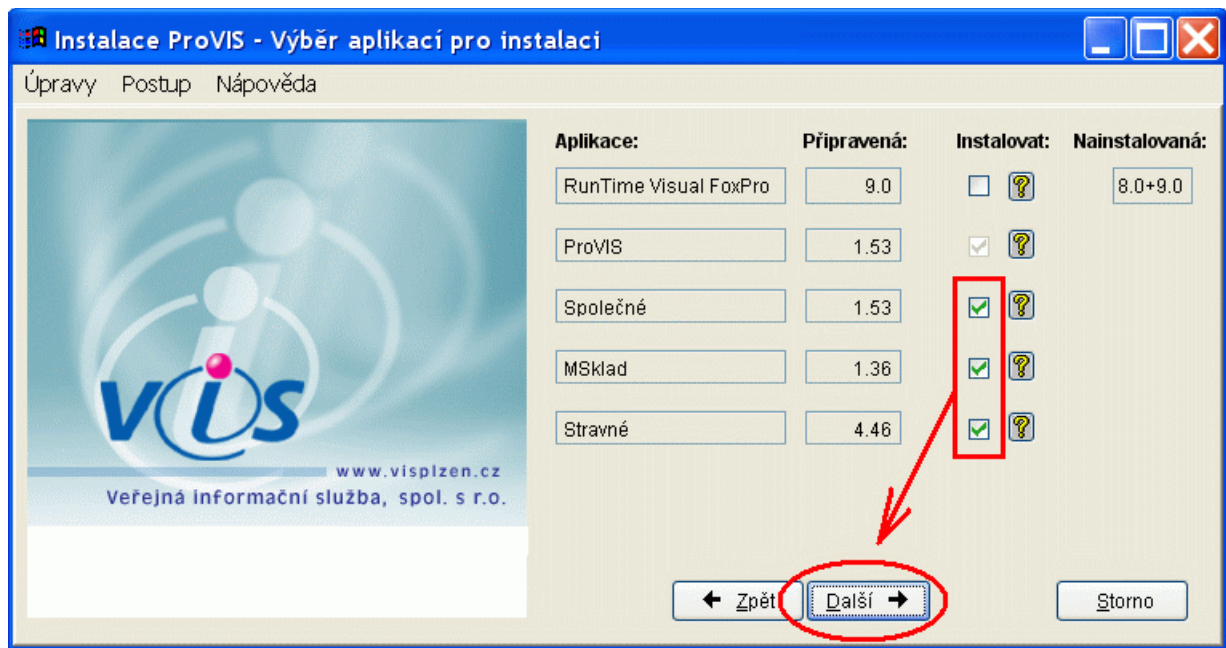
#### **Sériové a aplikační číslo**



The screenshot shows a window titled "Instalace ProVIS - Sériové a aplikační číslo". On the left is the VIS logo and website information. On the right, there are two input fields: "Zadejte sériové číslo:" with the value "12345" and "Zadejte aplikační číslo:" with the value "KA-S901-X90053-Y8-6F8". Below these fields is a note: "Sériové a aplikační číslo je uvedeno na instalačním CD/DVD, případně v mailu s informacemi k instalaci. Zadání čísel je povinné, podle aplikačního čísla se vyberou i povolené aplikace k instalaci." At the bottom, there are three buttons: "Zpět", "Další", and "Storno". The "Další" button is circled in red, and a red arrow points from the application number field to it.

3. Zobrazí se okno s výběrem aplikací, které jsou připraveny k instalaci.  
**Při opakované instalaci** jsou políčka u jednotlivých programů prázdná. Zatrhneme ty programy, které požadujeme přeinstalovat a zvolíme tlačítko **Další**.  
**Při instalaci upgrade** program sám označí programy připravené k instalaci. Ponecháme zde vše beze změny a zvolíme tlačítko **Další**.

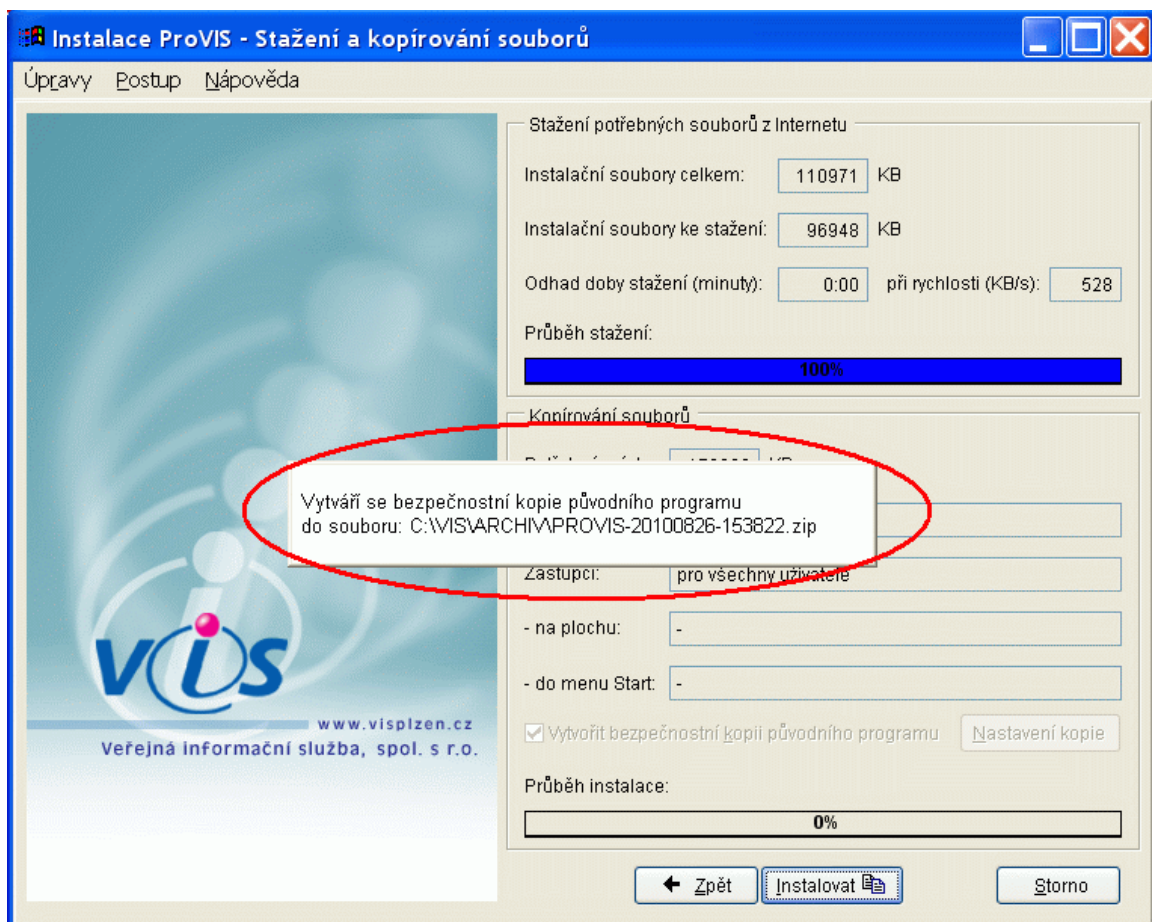
#### **Vybrané aplikace pro instalaci**



### *Provedení záložní kopie a instalace vybraných aplikací*

1. V dalším okně spustíme instalaci programu pomocí tlačítka **Instalovat**. Při tom se provede automaticky záložní kopie celého programu, o čemž jsme též informováni.

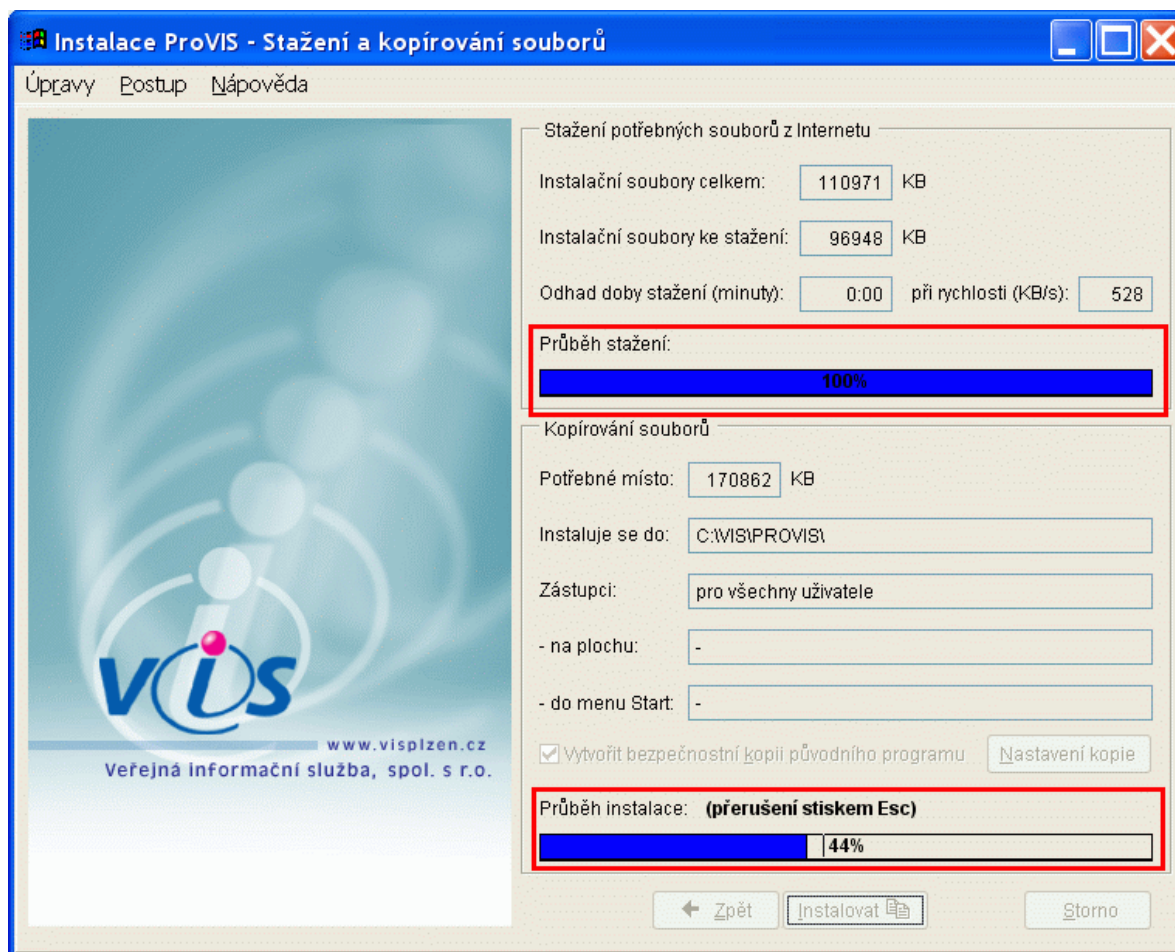
### **Provedení záložní kopie programu**





2. Průběh stažení souborů a samotné instalace instalace můžeme sledovat na monitoru.

### Průběh stahování a instalace



3. Po skončení instalace program oznámí, že instalace proběhla v pořádku. Zvolíme tlačítko **OK**. Dojde k automatickému spuštění programu. Později lze program spustit z plochy ikonou s názvem **ProVIS**.

### *První spuštění po opakované instalaci*

1. Program se po instalaci spustí automaticky sám.
2. Probíhá tzv. sehrání dat a konverze dat. Do tohoto procesu nezasahujeme.
3. Zobrazí se okno **Registrace programu**. Přečteme si pokyny a zvolíme tlačítko **OK**.
4. Zobrazí se formulář pro vyplnění registračních údajů. Vyplníme je podle skutečnosti a zvolíme tlačítko **Uložit**.
5. Zobrazí se okno s licenčním ujednáním jednotlivých aplikací. Souhlas vyjádříme zatržením myši před nápisem **Souhlasím s licenčním ujednáním**.
6. Tím se zpřístupní tlačítka **Tisk** a **E-mailem**. Vybraným tlačítkem vybereme způsob, jakým odešleme registrační formulář firmě VIS. Pokračujeme pak pomocí tlačítka **Zavřít**.

## Registrace programu

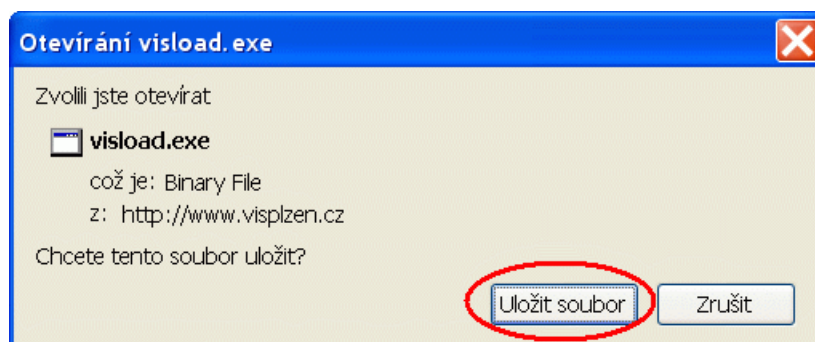
Jestliže jste provedli opakovanou instalaci programu za účelem instalace vyšší verze programu, je možné, že se při spuštění programu objeví hlášení o nutnosti program registrovat (s uvedeným počtem uplynulých dní od instalace). Opakovaná instalace v tomto případě vyžaduje novou registraci programu. Toto hlášení se bude objevovat vždy po spuštění programu do té doby, než obdržíte a vyplníte registrační číslo. Je tedy nutné vytisknout a odeslat firmě VIS registrační formulář. Ten se nachází v programu na tomto místě: **Servis – Registrace programu**.

## Ruční uložení a spuštění instalačního programu

**V případě nejasností se obraťte na horkou linku VIS či požádejte o pomoc svého správce výpočetní techniky.**

V průběhu instalace SW VIS z internetu je nutné spustit instalační soubor přímo z internetu. To je popsáno v postupu výše. Některé internetové prohlížeče však toto přímé spuštění neumožňují. Nabízí pouze možnost soubor uložit, viz obrázek.

### Chybí volba „Spustit“



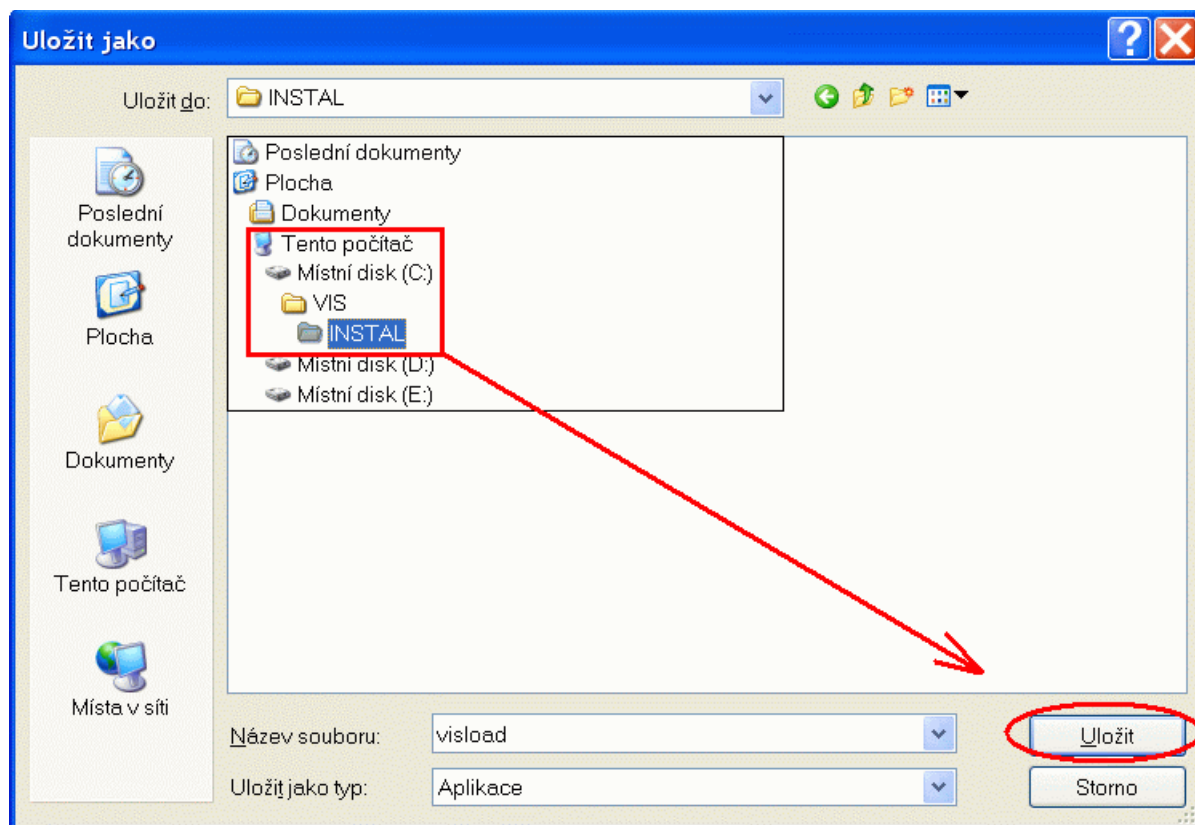
Soubor tedy musíme nejdříve ručně uložit. Podle obrázku výše to provedeme pomocí tlačítka **Uložit soubor** (různé internetové prohlížeče mohou mít toto tlačítko pojmenované různě, například **Uložit**).

I další činnost je rozdílná podle používaného internetového prohlížeče. Některé z nich ukládají soubor na předem definované místo automaticky, jiné se „zeptají“, kam stahovaný soubor uložit. V prvním případě musí znát uživatel místo, kam si běžně ukládá jiné soubory stahované z internetu a zde si uložený soubor později vyhledat.

Ve druhém případě si může místo pro uložení souboru zvolit sám, viz obrázek. Doporučujeme si ještě před stažením souboru tyto adresáře na pevném disku svého počítače vytvořit předem (i když to lze provést i při samotném uložení souboru). Doporučená „cesta“ pro uložení souboru je

**C:\VIS\INSTAL**

**Uložení souboru „visload.exe“**



Posledním krokem je ruční spuštění staženého souboru. Pomocí nějakého souborového manažeru (Tento počítač, Průzkumník Windows, Total Commander, apod.) vyhledáme a spustíme uložený soubor s názvem **visload.exe**. Tím zahájíme instalaci SW VIS z internetu.

Zpět do návodu se vrátíme klepnutím myši [ZDE](#).